

# ENTRE LES LIGNES

SPECIAL CHAMPIONNATS DU MONDE D'ATHLÉTISME | JANVIER 2003 - n° 127

# LES DÉFIS PARIS 2003



PARTENAIRE NATIONAL



**p.20**

ARRÊT SUR IMAGES

## LA PISTE AUX ÉTOILES

500 000 spectateurs et 4,5 milliards de téléspectateurs vont admirer pendant neuf jours les exploits des 2 000 athlètes dans un Stade de France chauffé à blanc.



Marion Jones



DOSSIER

## AU SERVICE DES DIEUX DU STADE

Pendant toute la durée des Championnats, les déplacements des athlètes, des personnes accréditées et des spectateurs seront orchestrés par le Plan Transport élaboré par la RATP. Si les lignes B, D et 13 seront particulièrement sollicitées, c'est l'ensemble du réseau et des agents qui seront mobilisés autour de l'événement. Aux yeux du monde entier !

**p.4** INTERVIEW

### PARIS 2003 : UN DOUBLE ENJEU

Pour Jean Dussourd, président du GIP Paris 2003-Saint-Denis, ces Championnats doivent être avant tout une grande fête populaire. Interview.

Jonathan Edwards



**p.25** PANORAMIQUES

**p.30** PASSIONNÉMENT  
**HENRI SÉRANDOUR :  
LE FEU SACRÉ**

Portrait du président du Comité national olympique et sportif français.

**p.6** REPÈRES

### LE GIP EN CHIFFRES

Présentation chiffrée du Groupement d'intérêt public GIP Paris 2003-Saint-Denis.



**p.8** SUR LE VIF

### LA RATP MISE SUR EUX

Trois champions porteront les couleurs de la RATP. Gros plans.

**p.10** À LA LOUPE  
**LES JEUX DU STADE**

Le Stade de France en configuration athlétisme.

**p.31** AVANT-APRÈS  
**PARCOURS SANS FAUTES**

De la Coupe du monde 98 à Paris 2003, la *success story* d'Essar Gabriel.

**p.7** SUR LE VIF

### CHAMPION DE LA RECONVERSION

Ancienne star de l'athlétisme français, Bruno Marie-Rose est aussi l'exemple d'une reconversion exemplaire.

**p.24** RESSOURCES  
**MISSION TRANSPORT !**

L'élaboration du Plan Transport, c'est eux. Portrait d'une équipe très motivée.



# p.22

DANS LA VILLE

## DES ENTREPRISES DANS LA COURSE

Les neuvièmes Championnats du monde d'athlétisme pourront compter sur le soutien inconditionnel de partenaires hautement qualifiés.

**LA PRÉSIDENTE ANNE-MARIE IDRAC a été élue vice-présidente d'honneur du GIP Paris 2003-Saint-Denis.**

## LA MÉDAILLE D'OR DU TRANSPORT !

« La RATP s'est toujours impliquée dans les événements sportifs de la région Ile-de-France, témoignant ainsi de l'étroitesse des liens qui unissent sport et transport. Partenaire de grandes manifestations comme le Marathon de Paris, notre entreprise a en particulier su démontrer au monde entier, en tant que prestataire agréé de la Coupe du monde de football 1998, sa capacité à contribuer efficacement à la réussite d'un événement d'ampleur internationale. Acteur de la ville, la RATP a, en outre, de longue date, développé une politique d'animations liées au sport dans ses espaces et a choisi de pérenniser son engagement sportif en dédiant l'une de ses stations du centenaire – Villejuif-Léo-Lagrange – au thème du sport. Soucieuse des performances professionnelles et sportives de ses agents, notre entreprise a également instauré une politique active de soutien à ses athlètes de haut niveau. Elle perpétue ainsi sa longue tradition sportive à laquelle un grand nombre de ses agents, via l'USMT, apportent leur contribution dynamique. C'est donc tout naturellement que la RATP a mis son savoir-faire en matière de transport au service de la réussite du troisième événement sportif mondial que sont les Championnats du monde d'athlétisme de 2003. La convention signée le 21 février avec le comité d'organisation Paris 2003-

Saint-Denis nous engage ainsi sur deux missions essentielles : assurer, d'une part, le transport, sur nos lignes régulières renforcées, des cinq cent mille spectateurs attendus au Stade de France et, d'autre part, prendre en charge le transport spécifique des vingt mille personnes accréditées entre les différents sites (aéroports, Stade de France...). C'est une responsabilité importante que nous aurons à assumer pour répondre aux besoins particuliers de transport sécurisé des athlètes venus de plus de deux cents pays et continuer d'offrir à nos voyageurs la qualité de transport à laquelle ils sont habitués. Élément clé du bon déroulement de la manifestation, ce partenariat constitue un nouveau challenge pour notre entreprise. Au moment où le groupe RATP s'engage dans la compétition du développement national et international, c'est une occasion supplémentaire de démontrer, au-delà des frontières franciliennes, la qualité de nos réseaux ainsi que notre capacité d'adaptation et de réponse à des besoins spécifiques. Je sais pouvoir compter sur la mobilisation de tous nos agents, leur sens de l'accueil et du service public, pour relever ce nouveau défi et décrocher la médaille d'or du meilleur transporteur de ces neuvièmes Championnats du monde d'athlétisme. »

ÉDITO



### Entre Les Lignes :

LAC A 85, 54, quai de la Rapée,  
75599 Paris Cedex 12.

Délégation générale à la communication-RATP.  
Tél. : 01 44 68 736 51/36 44/36 68.

Directrice de la publication : Laurence Eymieu.

Rédacteur en chef responsable de l'agence  
d'information : Gilles Alligner.

Rédaction : Simone Feignier, Nadine Guérin,  
Yan Rodriguez.

Ont participé à la rédaction de ce numéro :

Julie Levoyer, Romain Laleix.

Photographies : DGC-AV.

Conception et réalisation graphique : **TEXTUEL**

Chef de projet : Véronique Deldicque.

Directrice artistique : Danielle Guigui

Assistante directrice artistique : Aurélie Ducroux.

Secrétaires de rédaction : S. Gojard et B. Ducreux.

Réviseur : Dominique Joubert.

Couverture : Getty Images.

Photogravure : Question d'Édition.

Imprimerie : Terey Québecor. N° ADEP 1791

Membre de l'Union des journaux et journalistes  
d'entreprise de France, UJEF.

Abonnement : 22,80 € (27,50 € pour l'étranger),  
pour 10 numéros. Les demandes sont à adresser  
à *Entre les Lignes*, 54, quai de la Rapée,  
75599 Paris Cedex 12.

### Retraillés de la RATP :

vos changements d'adresse sont

à transmettre par écrit au bureau des Pensionnés,  
30, rue Championnet, 75889 Paris Cedex 18.

# « Un double enjeu :



**JEAN DUSSOURD,**  
président du GIP Paris  
2003-Saint-Denis.

PHOTOS : J.-F. MAUBOUSSIN/DCC-AV

**Nous allons développer des animations  
autour et à l'intérieur du Stade  
de France pour renforcer le caractère  
festif de ces Championnats du monde.**

**?** Préfet du Pas-de-Calais, vous avez été appelé aux commandes du Comité d'organisation des Championnats du monde d'athlétisme 2003, constitué sous la forme d'un Groupement d'intérêt public (GIP).

« Les championnats du monde d'athlétisme sont un événement d'ampleur exceptionnelle, le troisième après les jeux Olympiques d'été et la Coupe du monde de football. La France accueillera 2 000 athlètes et 20 000 accrédités représentant plus de 200 pays. Nous attendons 500 000 spectateurs au Stade de France, 3 500 journalistes internationaux, qui permettront à 4,5 milliards de téléspectateurs de vibrer devant cette rencontre exceptionnelle. Le mouvement sportif, les collectivités locales et l'État ont donc décidé de se réunir dans une structure forte : le Comité d'organisation est constitué en un Groupement d'intérêt public qui mobilisera toutes les énergies pour une parfaite réussite de ces championnats.

**?** Pourquoi l'État a-t-il nommé un préfet à la tête d'une organisation chargée d'un événement sportif ?

« Homme de service public, le préfet assure la nécessaire coordination entre les différents intervenants impliqués : collectivités locales, mouvement sportif, les nombreux ministères, Sport, Éducation, Intérieur, Tourisme, Jeunesse, Affaires étrangères... C'est un défi fantastique que j'ai accepté tout de suite.

# vis-à-vis des spectateurs et des athlètes »

**?** Le partenariat pour le transport engagé dès le départ avec la RATP a-t-il pesé dans le choix de la France par l'IAAF ?

« Sans aucun doute. La disponibilité d'un réseau de transport exemplaire et son adaptation particulière pour ces Championnats sont des éléments tout à fait déterminants du choix. C'est vrai pour la candidature comme pour la mise en œuvre. Les garanties que nous donnons sur le plan du transport avec notre partenaire RATP sont des atouts essentiels de notre Comité d'organisation. L'enjeu est double. Il s'agit d'offrir aux cinq cent mille spectateurs attendus un transport simple, rapide et de qualité, sur une grande amplitude et durant neuf jours. C'est une première. Notre seconde cible vis-à-vis de laquelle nous avons des engagements lourds, ce sont les athlètes et tous ceux qui les accompagnent : les entraîneurs, les officiels... En dehors de la gratuité d'accès, nous leur devons la certitude

d'arriver rapidement et en toute sécurité au Stade de France. Le dispositif spécifique de transport dédié est un très gros effort de la RATP. Il n'y a pas de précédent de cette ampleur dans l'histoire des jeux Olympiques ou des Championnats du monde. La présentation que nous avons faite les 27 et 28 octobre à trente délégations étrangères a convaincu, si besoin était, des délégations hésitantes à choisir l'hébergement à la Cité universitaire.

**C'est un défi fantastique que j'ai accepté tout de suite.**

**?** Au soir du 31 août, que voudriez-vous que l'on retienne de ces neuvièmes Championnats du monde d'athlétisme ?

« Tout d'abord, une grande fête populaire qui donnera l'occasion à un grand nombre de personnes de découvrir le Stade de France. Nous allons développer des animations autour et à l'intérieur du stade pour renforcer ce caractère festif. L'athlétisme n'est pas une discipline individuelle et austère, mais au contraire un sport de partage, ludique et collectif. Ensuite, une grande fête sportive. Nous accueillons les meilleurs athlètes de la planète et cela peut être un cadre très propice pour voir battre de très beaux records et assister également

au renouveau de l'équipe de France. Après la déception de Sydney et le "zéro médaille" de l'athlétisme français, nous avons de nouveau une équipe qui donne une image de volonté et d'espoir telle qu'elle a pu s'exprimer aux Championnats d'Europe de Munich. Troisième point, au-delà de l'aspect sportif, la participation de deux cent dix pays amène une dimension importante et symbolique de fraternité et d'universalité.

L'opération "Allons en France", lancée par le quai d'Orsay, qui consiste à inviter des jeunes de 16 à 20 ans de toute la planète à participer à l'événement, en est l'illustration. Les collectivités locales renforcent à cette occasion des liens de coopération et de jumelage avec les pays francophones, mais aussi plus largement vers tous nos pays amis. Nous travaillons également avec les collectivités locales, le ministère des Sports et l'Éducation nationale sur un autre aspect qui inscrit notre action dans la durée et est porteur de sens : la redécouverte des valeurs de l'athlétisme – l'apprentissage de la performance, de la règle, du dépassement de soi – à travers le développement du lien sport-école. Enfin, dernier facteur de succès : une parfaite organisation technique. Et si je cite cet enjeu – essentiel pour tous – en dernier, c'est bien parce que sans mobilisation populaire, festive, sportive et internationale, nous aurons réalisé une organisation "propre", mais nous n'aurons pas été à la hauteur de l'événement s'il ne vibre pas.

PROPOS RECUEILLIS PAR NADINE GUÉRIN







Bruno Marie-Rose (à droite sur la photo) : l'exemple d'une reconversion réussie.

VANDYSTADT

## Un champion de la reconversion



C. DUMAX/DGC-AV

**Figure emblématique de l'athlétisme français, Bruno Marie-Rose montre l'exemple d'une reconversion réussie. Membre du GIP, il gère les systèmes d'information, de communication et de décision.**

**R**ares sont les sportifs de haut niveau qui parviennent à s'imposer parmi les meilleurs, tout en jetant en parallèle les bases d'un projet professionnel intéressant. Au crépuscule de leur carrière, beaucoup commencent à peine à réfléchir à leur reconversion.

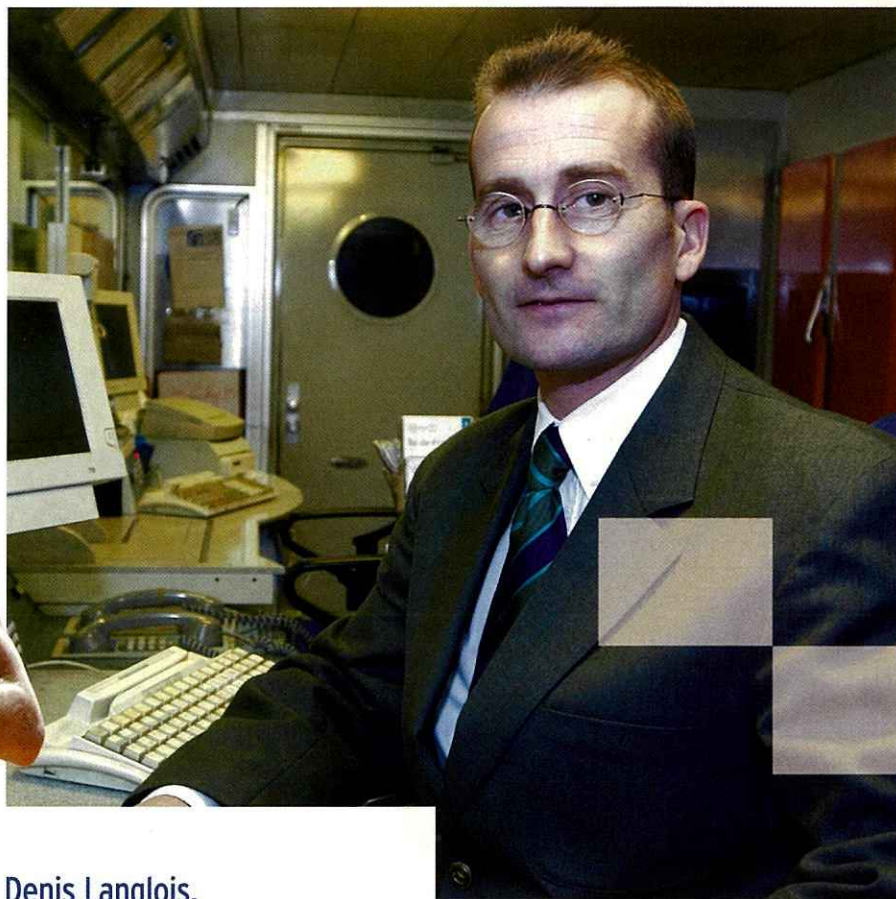
Bruno Marie-Rose n'a jamais connu ce problème. Star de l'athlétisme français, qu'il porta aux nues avec ses copains du relais 4 x 100 m aux Championnats d'Europe de Split en 1990, en décrochant, outre la médaille d'or, le record du monde de la discipline, le Bordelais s'est toujours gardé de considérer le sport comme l'unique priorité de son existence. Étudiant à l'Insa de Lyon, dont il sortira ingénieur, il refuse de bénéficier d'un aménagement de scolarité, symbole à ses yeux d'un diplôme au rabais. Au terme de sa formation, il manifeste de nouveau la volonté de mener de front ses deux carrières. Ainsi, il décide de rejoindre l'entreprise Hewlett-Packard, où il occupera un emploi à mi-temps, pendant dix ans, avant de rejoindre la société

de conseil Valoris. Cette «schizophrénie» peut apparaître comme une véritable entrave à l'épanouissement de son talent d'athlète, en réalité, elle garantit son équilibre personnel et lui permet de réaliser de grandes choses. Bien sûr, comme tous les compétiteurs, Bruno Marie-Rose n'a pas abandonné le haut niveau sans regret, mais son mariage, la naissance de ses enfants et l'envie de relever de nouveaux défis, lui ont permis de passer ce cap difficile. Il s'est alors jeté dans le travail avec la même volonté de réussir que celle qui l'animait sur les pistes du monde entier. Puis, un jour, l'envie lui est venue de renouer avec l'athlétisme, de connaître à nouveau ces sensations qui l'avaient porté pendant dix ans. Il a dès lors décidé de rejoindre le GIP Paris 2003, où, en tant que directeur délégué à la technologie, il fait bénéficier de ses compétences technologiques l'organisation des Championnats du monde. Séduit par l'aventure, il laisse entendre que cela pourrait ne pas être la dernière.

ROMAIN LALEIX

# Des athlètes aux co

La RATP croit en eux. C'est pourquoi elle soutient ces trois champions qui porteront haut ses couleurs durant les Championnats. Portraits.



## Denis Langlois, La force tranquille

Agent de station sur la ligne 2, Denis Langlois est un champion à part. Membre de l'élite mondiale de sa discipline (50 km marche), il parvient à concilier carrière professionnelle et pratique d'un sport au plus haut niveau.

Lorsqu'on l'interroge sur l'éventuelle incompatibilité de ces deux modes de vie, il affirme qu'au contraire ils sont complémentaires et ont contribué chacun à sa progression. Ainsi, son emploi à la RATP, loin de perturber sa préparation d'athlète de haut niveau, lui a permis de se consacrer en toute tranquillité à sa passion en réglant l'angoissant problème de

la reconversion. En outre, l'alternance entre travail et entraînement a contribué à rompre la monotonie à laquelle beaucoup de sportifs de haut niveau sont condamnés. Enfin, à titre personnel, il affirme que son intégration à la vie professionnelle a été l'occasion de nombreuses rencontres très enrichissantes.

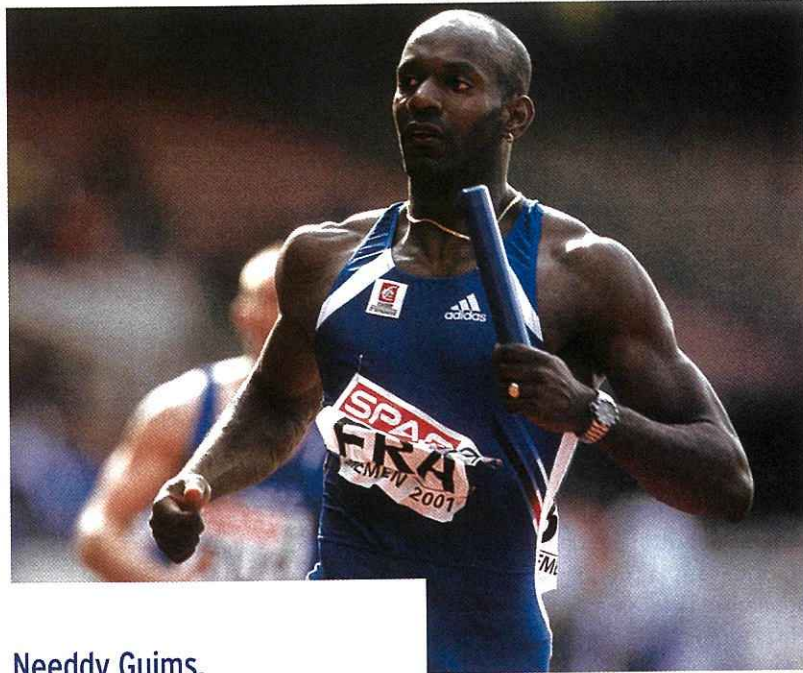
Avec la modestie qui le caractérise, il avoue devoir beaucoup à l'entreprise qui l'a soutenu. Aussi, la RATP peut-elle être fière de ce champion exemplaire, qui figure aujourd'hui parmi les meilleures chances françaises de médaille aux Championnats du monde de Paris 2003.

# Couleurs de la RATP

## Franck Barré,

**L'esprit de sacrifice et le goût du défi**

Il y a des années où rien ne va, où le sort semble s'acharner sans que l'on ne puisse rien faire d'autre que de laisser passer l'orage. Ces temps difficiles qu'il convient d'oublier si l'on veut repartir, Franck Barré peut en parler d'expérience. En effet, il a connu une saison 2002 particulièrement pénible, marquée par une blessure grave et ponctuée par des résultats décevants aux Championnats du monde de Villeneuve-d'Ascq. D'aucuns, découragés, auraient renoncé au haut niveau, Franck Barré, lui, n'abandonna jamais. Il prit le temps de la réflexion et se remit au travail avec cœur. Son dessein est de prouver sa valeur à ceux qui lui ont fait confiance. Ainsi, il avoue devoir une revanche tout particulièrement à la RATP qui l'a toujours soutenu et dont il porte fièrement les couleurs. L'année 2002 passée, c'est dans la direction d'Athènes en 2004 que se tourne son regard. Confiant et motivé, il affiche des objectifs ambitieux et annonce qu'au-delà de sa discipline de prédilection, le saut en longueur, il vise le podium du 200 m. Pour l'heure, il se consacre entièrement à l'entraînement et espère faire partie des athlètes invités à promouvoir le sport handicapé aux Championnats du monde 2003 dans le cadre de deux épreuves de démonstration.



VANDYSTADT

## Needdy Guims,

**Réussir devant son public**

Pour Needdy Guims, Paris 2003 représente une occasion unique pour l'athlétisme français, devant son public, de montrer sa valeur au monde entier. Ce spécialiste du 100 m et du 4 x 100 m compte bien faire partie de la fête et porter très haut les couleurs de son pays, mais également de son club, l'US Métro. Athlète estampillé RATP, Needdy affiche de grandes ambitions sur les pistes et en dehors. En effet, à l'instar de Denis Langlois, il espère pouvoir un jour rejoindre l'entreprise qui le soutient.

Dans ce dessein, il prépare un brevet d'État lui permettant d'accéder à un niveau bac plus 2.

Il avoue s'intéresser à la mission du GPSR et souhaiterait rejoindre ce service avec, pourquoi pas, la fonction de préparateur physique. Pour l'heure, même s'il se montre impatient de voir ses projets professionnels aboutir, Needdy reste concentré sur un objectif: les Championnats du monde d'athlétisme.

ROMAIN LALEIX

## L'ENGAGEMENT DE LA RATP

Partenaire national des neuvièmes Championnats du monde d'athlétisme, la RATP compte également briller à travers des exploits réalisés par les champions qui la représentent. En effet, conformément à la convention signée en 2000 avec le ministère de la Jeunesse et des Sports, l'entreprise réserve trois emplois statutaires à des sportifs de haut niveau et soutient sept athlètes conventionnés (dont deux pratiquent un handisport). Ces derniers reçoivent une dotation mensuelle de 915 à 1 067 euros et peuvent, s'ils le souhaitent, assurer leur reconversion au sein de la RATP.



# Les jeux du stade

Arène mythique depuis le 12 juillet 1998, le Stade de France cache sous ses tribunes un procédé unique au monde qui permet de convertir le stade olympique en configuration athlétisme.

## 1 PLUS GRAND STADE MODULABLE DU MONDE,

le Stade de France compte 80 000 places assises et couvertes, en version football-rugby, réparties sur les trois tribunes (tribune basse : 25 000 ; tribune médiane : 30 000 ; tribune haute : 25 000) et 75 000 places en configuration d'athlétisme. La tribune basse mobile revient à déplacer 25 000 places qui reculent de 15 mètres sur coussins d'air (sensiblement l'équivalent du stade Charléty, qui en compte 20 000) sous la tribune médiane pour laisser apparaître la totalité de la piste d'athlétisme et les sautoirs. Elle conserve alors 20 000 places, seules les places situées sur la dalle haute sont supprimées lorsqu'elle est abaissée. Le déplacement s'effectue en dix éléments distincts de 700 tonnes chacun et dure environ soixante-douze heures.

## 2 AU SOMMET DES GRADINS SUPÉRIEURS,

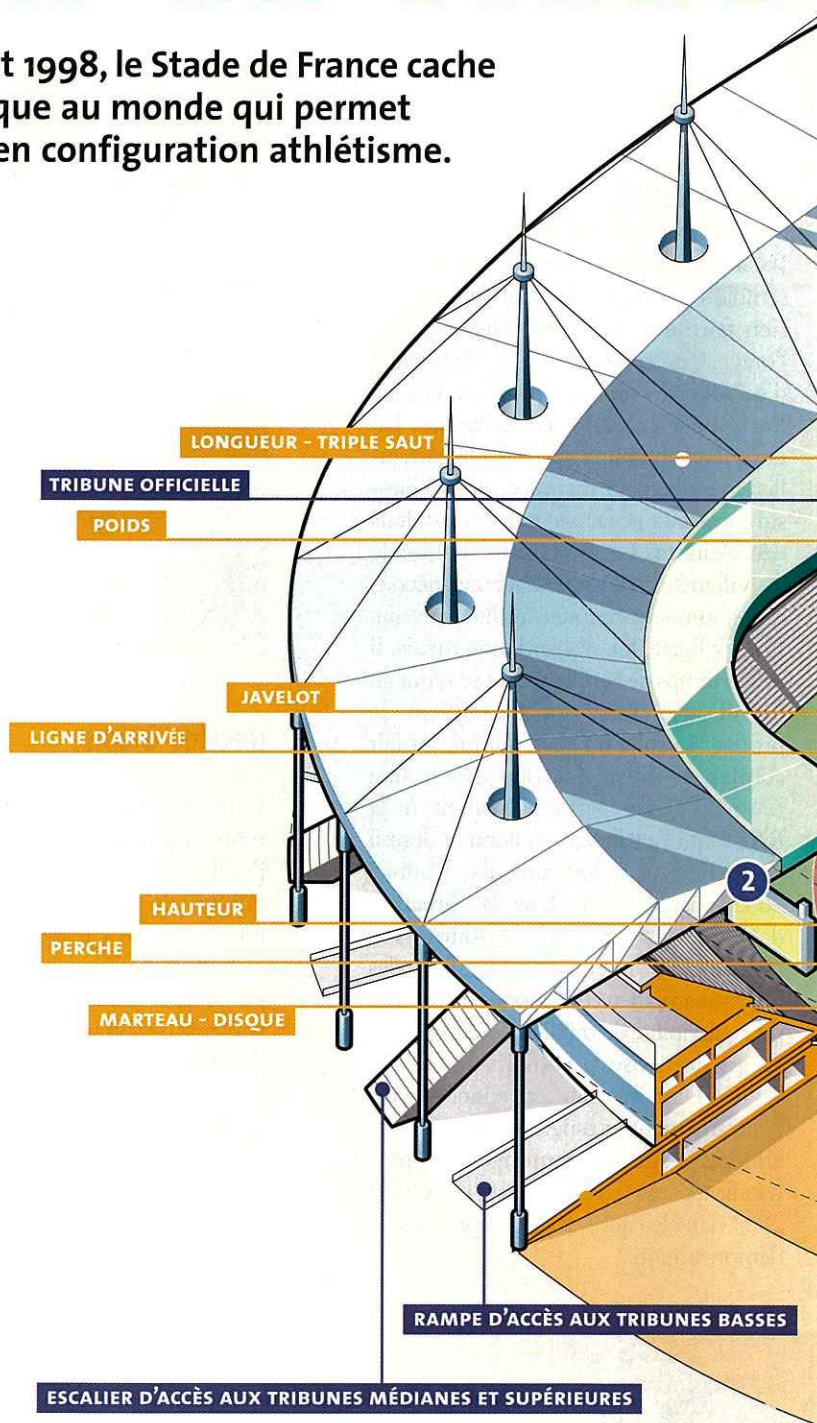
deux écrans géants de 120 mètres carrés se font face sur la largeur de l'arène. Pour les Championnats, deux écrans supplémentaires d'environ 60 mètres carrés devraient être installés.

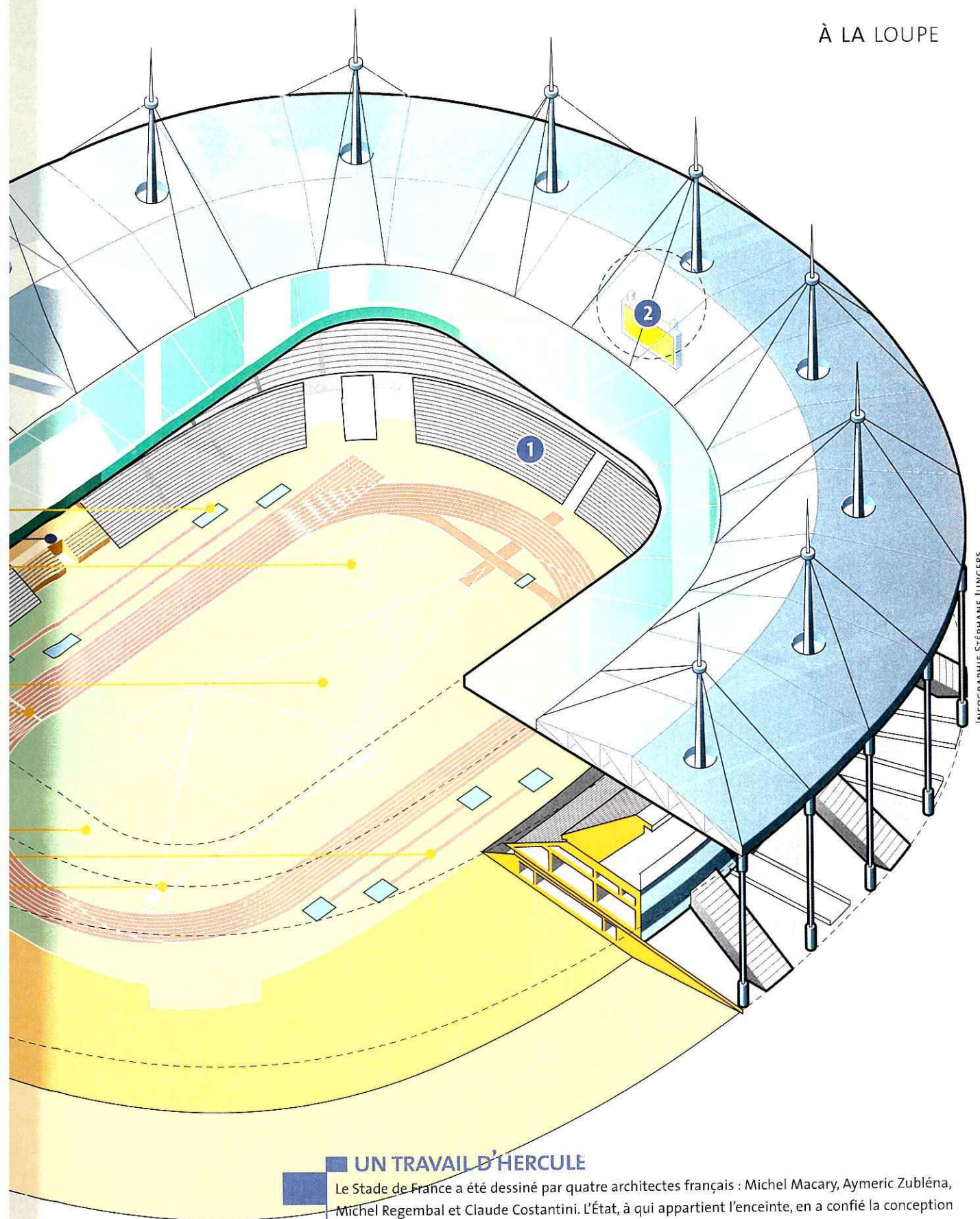
## 3 LA TRIBUNE DE PRESSE

(située au-dessus de la tribune officielle, tribune médiane) s'élargit pour les championnats. 1 250 places sont réservées aux médias français et étrangers : 800 sièges pour la presse écrite, 200 sièges et 150 positions de commentateurs pour les journalistes télé et radio. Photographes et caméras de télévision sont installés sur un espace dédié situé en bord de piste.

Du centre des médias, une fourmilière de 2 000 mètres carrés attenant au stade de France, partiront à destination du monde entier les papiers des journalistes.

NADINE GUÉRIN

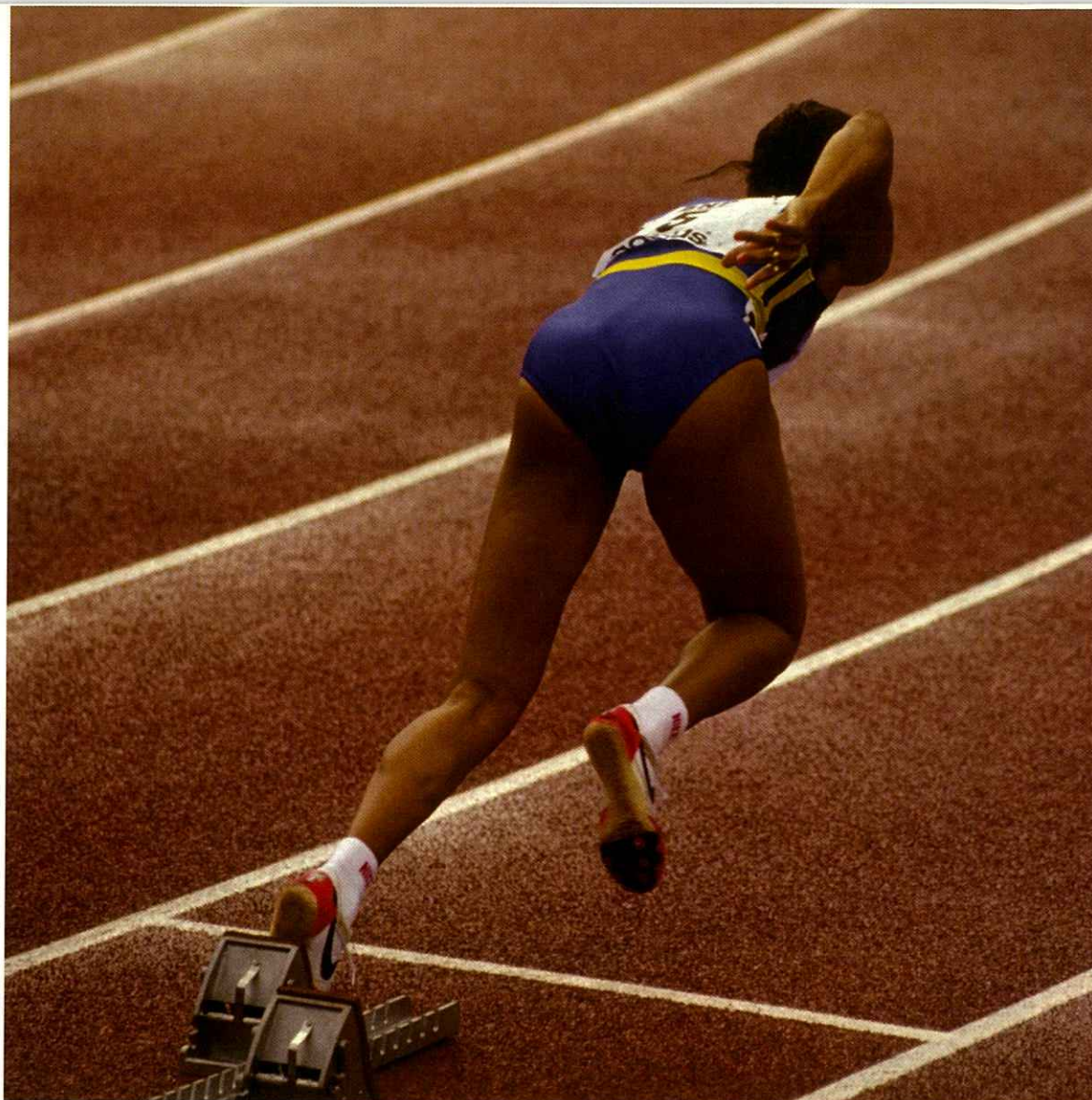




INFOGRAPHIE STÉPHANE JUNGERS

### UN TRAVAIL D'HERCULE

Le Stade de France a été dessiné par quatre architectes français : Michel Macary, Aymeric Zubléna, Michel Regembal et Claude Costantini. L'État, à qui appartient l'enceinte, en a confié la conception et la réalisation à un consortium privé formé des groupes Bouygues et Vinci. Ce consortium – qui emploie 150 salariés permanents, auxquels s'ajoutent de 500 à 2 000 vacataires selon les manifestations et 50 personnes employées par les sous-traitants – l'exploitera jusqu'en 2025. Dernier grand chantier du XX<sup>e</sup> siècle, le Stade de France a été livré après trente et un mois de travaux, un temps record pour un projet de cette ampleur.

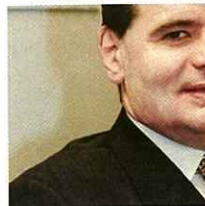


# Au service des

[WWW.PARIS2003SAINTDENIS.ORG](http://WWW.PARIS2003SAINTDENIS.ORG)

Le site officiel de la compétition propose des informations générales sur l'organisation et les activités du Comité d'organisation. Il permet d'accéder dès maintenant à la billetterie. La vente en ligne est sécurisée et s'effectue en temps réel, vingt-quatre heures sur vingt-quatre, en six clics ! Les résultats des épreuves seront bien entendu disponibles au fil de la compétition.

« **C**omme pour toute manifestation sportive de cette ampleur située dans une très grande agglomération, le transport est un secteur décisif dès le dépôt de la candidature, explique Christian Garcia, responsable de la mission Paris 2003-Saint-Denis. C'est pourquoi la RATP était déjà aux côtés du Comité d'organisation en avril 2000, lorsque la France a été désignée par l'Association internationale des fédérations d'athlétisme pour organiser les championnats. Le plan de transport que nous offrons constitue une réelle opportunité de réaffirmer la vocation de service public de la RATP, tout en promouvant le savoir-faire de son personnel. » Transporteur officiel et partenaire national du groupement d'intérêt public **Paris 2003-Saint-Denis**, les propositions de l'entreprise en la matière constituent même une première mondiale et sont autant d'engagements forts vis-à-vis ●●●



**PHILIPPE MARTIN,**  
directeur du  
département Bus

### « LA PLUPART DES CENTRES BUS SERONT SOLLICITÉS »

« À travers le service de transports et de locations (STL), le département Bus a en charge exclusivement le transport des vingt mille personnes accréditées, dès leur arrivée aux aéroports jusqu'à leur départ. La progression des services s'échelonne entre début août et début septembre, avec une phase culminante entre le 15 et le 31 août. Ces navettes bus spécifiques vont également desservir les sites d'hébergement, les stades d'entraînement, assurer la desserte du Stade de France de la gare RER SNCF La Plaine Voyageurs, rouverte pour l'occasion, sans compter les lieux de manifestations en marge des compétitions, comme le congrès de l'IAAF au Carrousel du Louvre les 20 et 21 août. En termes de matériel, près de cent bus seront nécessaires. Sur le plan de l'effectif, cela représente près de trois mille journées-agents, ce qui par rapport à un été ordinaire signifie un besoin d'une quarantaine d'agents supplémentaires. Nous ferons appel aux agents volontaires titulaires du permis D et proposerons à des agents, si nécessaire, de décaler leurs congés. Nous procéderons également à une légère anticipation des recrutements. La majorité des centres bus sera sollicitée pour cet événement, dont les mesures d'accompagnement devraient être calées au cours du premier trimestre 2003. »

Dévoilé lors de la première conférence de presse d'Anne-Marie Idrac, le plan de transport est un élément clé de l'organisation. Il orchestre les opérations menées sur l'ensemble du réseau tout au long de l'événement.

PHOTOS : DR J.-F. MAUBOUSSIN/DGC-AV

# dieux du stade

●●● de l'IAAF. La RATP relève le défi de transporter les vingt mille personnes accréditées par des modes qui leur seront entièrement réservés dès leur arrivée aux aéroports parisiens d'Orly et de Roissy et durant les neuf jours de compétition. Quant aux cinq cent mille spectateurs attendus, en collaboration avec la SNCF, il leur est proposé un renforcement de l'offre de service des lignes B, D et 13.

« Si le service offert pour les spectateurs s'apparente aux moyens régulièrement mis en œuvre lors des manifestations culturelles ou sportives d'envergure et qui ont déjà démontré leur efficacité, il n'en reste pas moins que la gestion des flux sur une amplitude de 9 heures à 23 heures et durant neuf jours constitue une première », poursuit Christian Garcia. Les trois lignes – B, D et 13 – desservant le Stade de France seront particulièrement sollicitées mais l'ensemble du métro, ●●●



#### QUI SONT LES « ACCRÉDITÉS » ?

La « famille » des accrédités comprend 20 000 personnes, dont 2 000 athlètes, 1 400 entraîneurs et staff médical, 2 500 membres de l'IAAF et invités, 3 500 journalistes, 4 000 volontaires et 7 000 sous-traitants.

**COMME À LA MAISON**

À la différence des Championnats du monde 2001 d'Edmonton, au Canada, les athlètes seront logés en un même lieu, la Cité U, qui dispose d'une capacité de logement de trois mille lits. Située au sud de la capitale, elle accueillera les deux cent dix délégations participant à l'événement, dont l'équipe de France. Objet d'un vaste programme de rénovation démarré en 2001, la Cité U offrira aux athlètes des infrastructures d'excellente qualité.

**DEUX JOURS DE MARATHON**

Les marathons hommes et femmes se dérouleront les 30 et 31 août (voir p. 29). Trois bus sont prévus au départ de la Cité universitaire (du Village des athlètes) à destination de l'hôtel de ville de Paris d'où sera donné le départ. Un bus RATP fera office de voiture-balai et suivra les concurrents. Un second bus, placé en tête, sera destiné aux médias.



**JACQUES FLAHAUT,**  
directeur du RER

**« UN DISPOSITIF MIS EN ŒUVRE AVEC LA SNCF »**

« Durant les neuf jours de la compétition, la ligne B du RER propose de doubler la capacité des trains (de quatre à huit voitures toute la journée). En collaboration avec la SNCF, des trains spéciaux pour les personnes accréditées seront mis en place. Ils circuleront sans arrêt entre les gares RER Cité Universitaire, proche du Village des athlètes, et La Plaine Voyageurs, proche du Stade de France. La gare Cité-Universitaire comportera un accès

**LA VILLE TRANSFORMÉE EN STADE**

lant en surface qu'en sous-sol, les réseaux « habillés » aux couleurs du Championnat et les animations prévues (démonstrations d'athlétisme, rencontres avec des athlètes, expositions sur le thème du sport...) ont pour ambition de transformer la ville en plus grand stade du monde.

●●● comme les autres modes, participera à l'événement à travers l'accueil, l'information et tout un programme d'animations.

La véritable innovation réside dans les prestations offertes par l'entreprise aux personnes accréditées depuis leur arrivée et jusqu'à leur départ. Un service « à la carte », qui s'appuie sur la ligne B du RER et le Bus, complété par une flotte de deux cent cinquante véhicules légers.

La prise en charge des accrédités s'effectuera à partir des deux terminaux d'Orly et des huit de Roissy, par navettes bus vers leurs sites d'hébergement – le Village des athlètes – situé à la Cité universitaire et une vingtaine d'hôtels parisiens répartis en pool.

L'accueil physique sera réalisé dans les halls des aéroports avec l'aide des emplois-jeunes des associations partenaires de la RATP.

Le réseau de surface intervient également pour transporter les athlètes, les médias, les officiels vers les stades d'entraînement et de compétition. De même, il est présent lors des manifestations en dehors du Stade de France, qu'il s'agisse du marathon, des 50 km marche, ou bien encore des manifestations officielles. « Pour chaque famille d'accrédités, selon leur point de départ, il a fallu peaufiner les circuits, faire les bons choix, précise Christian Garcia. Une recherche permanente et une réflexion collective associant dès janvier 2002 les compétences de Bus, Métro, RER et SEC. » ●●●

**LES MANIFESTATIONS HORS COMPÉTITIONS**

Hors compétitions et entraînements, ces Championnats donneront lieu également à des manifestations dans différents endroits de la capitale : réunion continentale de l'IAAF au Sofitel Bercy (19 août), congrès de l'IAAF au Carrousel du Louvre (20 et 21 août), point presse (20 août) et conférence de presse, en clôture du congrès de l'IAAF, également au Carrousel du Louvre (21 août). Là encore, la RATP sera chargée du transport.

exclusivement réservé aux accrédités, tout comme la gare La Plaine-Voyageurs. La mobilisation et le renforcement des équipes concernent aussi bien le transport, l'accueil des voyageurs, le nettoyage, le gardiennage, la maintenance. L'atelier de Massy et le personnel de maintenance de Massy-Mitry seront particulièrement concernés. Toutes ces mesures seront examinées avec les partenaires sociaux. L'ensemble du dispositif sera mis en œuvre avec la SNCF.»

**VOLONTAIRES AU VOLANT**

Sur les quatre mille volontaires recrutés par le GIP, près de quatre cents, dont de nombreux agents retraités de la RATP, seront affectés à la conduite des véhicules légers. Ces chauffeurs seront placés sous l'autorité opérationnelle de la Mission Paris 2003-Saint-Denis.

●●● Cependant l'axe principal du plan de transport réside dans les quatorze kilomètres de la ligne B du RER. Afin de respecter les impératifs d'horaires d'une compétition aussi dense, des trains spéciaux entièrement réservés aux athlètes relieront les gares Cité Universitaire et La Plaine Voyageurs, sans arrêt intermédiaire, en dix-sept minutes. « *Comme si l'on créait une ligne sur les infrastructures de la ligne B* », ajoute Christian. Une navette bus à La Plaine Voyageurs les conduira ensuite en cinq minutes jusqu'au Stade de France. Des travaux seront engagés concernant les accès à ces deux gares, qui seront entièrement sécurisés. La gare SNCF de la Plaine Voyageurs, fermée depuis 1998 et entièrement rénovée, reprendra du service à cette occasion. Et Christian Garcia de poursuivre : « *À bord des rames, nous envisageons d'équiper une voiture en studio d'enregistrement. Nous pourrions ainsi offrir un espace privilégié pour réaliser des interviews d'athlètes dès la fin de leur compétition et recueillir à chaud leur espoir, leur joie ou leur déception. Ces reportages sont susceptibles de faire le tour de la planète avec la RATP au cœur de l'événement !* »

Enfin, le panorama de ce vaste plan de transport ne serait pas complet sans évoquer la flotte de deux cent cinquante véhicules légers conduits par des volontaires. Il s'agit, d'une part, d'un transport à la demande avec chauffeur pour les accrédités et, d'autre part, de véhicules réservés avec chauffeur attiré pour les personnalités.

« *On ne peut s'empêcher de rêver des jeux Olympiques à Paris, en 2012 !* conclut Christian Garcia avec enthousiasme. *Il est certain que la réussite de notre mission est un atout indéniable pour la candidature de la France. Dans cette perspective, être transporteur officiel est une véritable chance.* »  
Que les Dieux du stade l'entendent !

NADINE GUÉRIN



**SERGE LAGRANGE,**  
directeur du  
département Métro,  
Transport et Services

**« NOS CONDUCTEURS  
SERONT LES GUIDES »**

« Si la ligne B du RER sera la plus sollicitée, le métro parisien ne sera pas en reste. Il fournira en effet au RER les personnels demandés et augmentera son offre, notamment celle de la ligne 13, dans des proportions qui restent à définir avec sa tutelle : le Stif. À bord de leur train, flèche d'or des souterrains, nos conducteurs seront en quelque sorte les guides pour tous ces passionnés en quête d'exploits et d'émotions. Ce Championnat du monde, c'est aussi le défi quotidien des acteurs du transport du métro de Paris. »

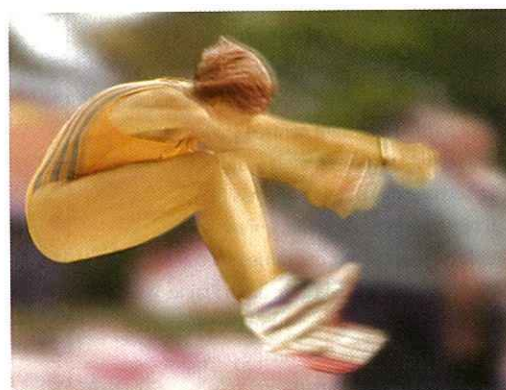


**FERNAND SEBBAN,**  
directeur du département  
Métro, Espaces et Services

**« PRÊTS POUR LE  
CHAMPIONNAT DU MONDE  
DU SENS DU SERVICE »**

« Le département MES se prépare à accueillir et à accompagner les spectateurs dans le métro dans les meilleures conditions. La ligne 13 est la plus concernée par l'événement, puisqu'elle assure la desserte vers le Stade de France. Des agents seront présents à Saint-Denis-Porte-de-Paris pour accueillir et guider les spectateurs désirant se rendre au stade. Sur toute la ligne 13, des informations seront données sur les dessertes, principalement aux stations de correspondances. De plus, nous serons prêts sur l'ensemble du réseau à informer, individuellement (avec nos animateurs agents mobiles) ou collectivement, par téléaffichage et annonces sonores, toute notre clientèle. N'oublions pas l'attention permanente que nous porterons également sur les standards de qualité de service dans les stations pour l'accueil, notamment, des visiteurs étrangers.

Les agents des stations, avec leurs collègues de maintenance et ceux du département SEC, sauront montrer que le métro de Paris est déjà prêt à concourir pour le... Championnat du monde du "Sens du Service". »



PHOTOS : DR | J.-F. MAUBOUSSEM ET B. CHABROL/DCC-AV

# Les sites off

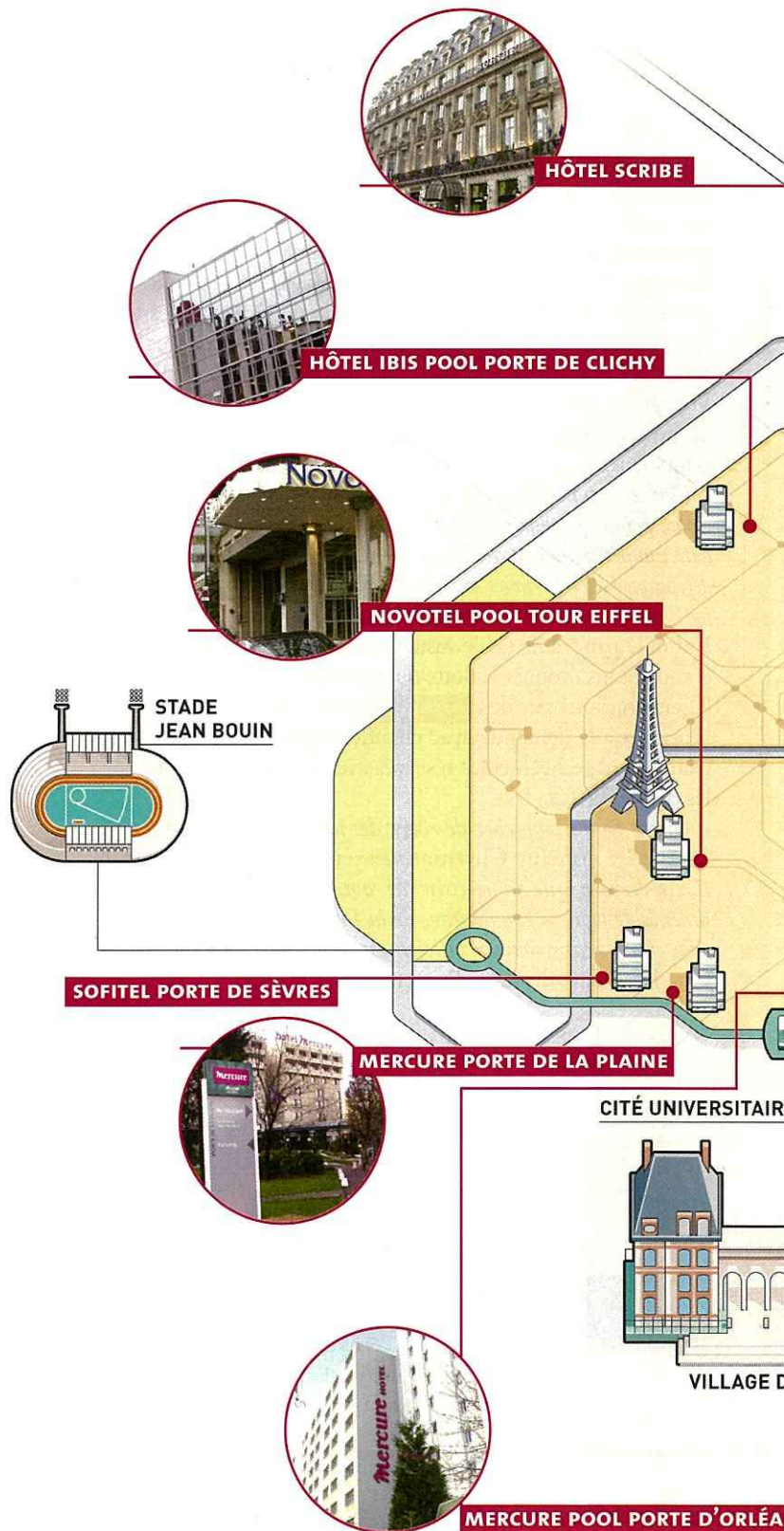


**ALAIN CAIRE**  
directeur du département  
Environnement et Sécurité.

## QUELLES MESURES DE SÉCURITÉ SERONT PRISES POUR CET ÉVÉNEMENT ?

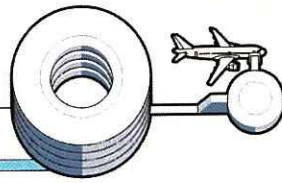
« Comme pour tout grand événement, des mesures de sécurité particulières seront instaurées par la police pour assurer le maximum de sécurité pour les voyageurs, les athlètes et les personnalités. En ce qui concerne la RATP, elle a organisé le transport des accrédités de telle sorte que la sécurité des personnes en soit facilitée, grâce à une séparation totale entre le transport des accrédités et celui des voyageurs. Cela se traduit par une liaison de point à point de la Cité universitaire jusqu'à l'ancienne gare de La Plaine-Voyageurs, très proche du stade, dans les deux sens, et un garage des trains sur des sites déterminés, isolés, ce qui en facilitera la surveillance. Par ailleurs, les rames réservées qui circuleront sur les voies de la RATP comme sur les voies de la SNCF seront accompagnées pendant leur parcours par des agents de sécurité du GPSR et de la Suge. Enfin, l'organisation générale des patrouilles visant à maintenir un haut niveau de sécurité sera particulièrement centrée sur les gares qui seront traversées par les rames. La sécurité des trajets entre le site d'hébergement de la Cité universitaire et le quai de départ des rames spéciales, d'une part, et entre la gare de La Plaine-Voyageurs et le stade, d'autre part, les forces de sécurité de la préfecture de police et de la Direction départementale de la sécurité publique en Seine-Saint-Denis seront chargées d'assurer la sécurité des athlètes comme des personnes accréditées. »

INFOGRAPHIE STÉPHANE JUNGERS | PHOTOS : G. ALLIGON ET J.-F. MAUBOUSSIN/DGC-AV



# iciels

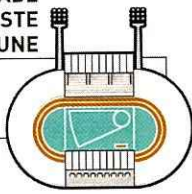
ROISSY-CHARLES-DE-GAULLE



GARE DE SAINT-DENIS



STADE AUGUSTE DELAUNE

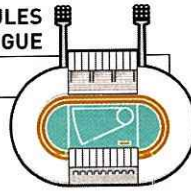


STADE DE FRANCE

POOL PORTE DE PANTIN



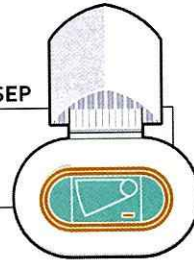
STADE JULES LADOUMEGUE



POOL GARE DU NORD



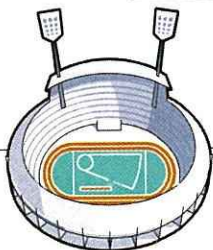
INSEP



POOL DENFERT

PARC MONTSOURIS (embarquement)

STADE CHARLÉTY



POOL GARE DE LYON



POOL BERCY



NOVOTEL POOL BERCY



# Calendrier des épreuves

## 1<sup>ER</sup> JOUR • SAMEDI 23 AOÛT 2003

9.30	Hommes • 20 km marche • <b>FINALE</b> - départ	
9.30	Hommes • Lancer du poids • Qualif. (groupes A & B)	
9.45	Hommes • Lancer du marteau • Qualif. (groupe A)	
10.00	Femmes • 100 m haies • Heptathlon	
10.00	Hommes • 20 km marche • <b>FINALE</b> - arrivée	
11.00	Femmes • Saut en hauteur • Heptathlon - (groupes A & B)	
11.15	Femmes • 100 m • 1 <sup>er</sup> tour	
11.30	Hommes • Triple saut • Qualif. (groupes A & B)	
11.30	Hommes • Lancer du marteau • Qualif. (groupe B)	
15.00	Femmes • Lancer du disque • Qualif. (groupe A)	
15.00	Femmes • Lancer du poids • Heptathlon (groupes A & B)	
15.35	Hommes • 400 m • 1 <sup>er</sup> tour	
15.45	Femmes • Saut à la perche • Qualif. (groupes A & B)	
16.25	Femmes • 800 m • 1 <sup>er</sup> tour	
16.45	Femmes • Lancer du disque • Qualif. (groupe B)	
16.50	Hommes • Saut en hauteur • Qualif. (groupes A & B)	
17.00	Hommes • 1 500 m • 1 <sup>er</sup> tour	
17.30	Femmes • 200 m • Heptathlon	
18.00	Hommes • 3 000 m steeplechase • 1 <sup>er</sup> tour	
18.30	Hommes • Lancer du poids • <b>FINALE</b>	
18.40	Femmes • 100 m • 2 <sup>e</sup> tour	
19.15	Femmes • 10 000 m • <b>FINALE</b>	

## 2<sup>E</sup> JOUR • DIMANCHE 24 AOÛT 2003

9.30	Femmes • 20 km marche • <b>FINALE</b> - départ	
09.45	Hommes • Lancer du disque • Qualif. (groupe A)	
10.00	Femmes • 400 m haies • 1 <sup>er</sup> tour	
10.30	Femmes • Saut en longueur • Heptathlon (groupes A & B)	
10.55	Femmes • 20 km marche • <b>FINALE</b> - arrivée	
11.20	Femmes • 400 m • 1 <sup>er</sup> tour	
11.35	Hommes • Lancer du disque • Qualif. (groupe B)	
15.00	Femmes • Lancer du javelot • Heptathlon (groupe A)	
15.30	Hommes • 100 m • 1 <sup>er</sup> tour	
16.00	Femmes • Triple saut • Qualif. (groupes A & B)	
16.55	Femmes • 100 m • Demi-finales	
17.00	Femmes • Lancer du javelot • Heptathlon (groupe B)	
17.10	Hommes • 400 m • Demi-finales	
17.40	Femmes • 800 m • Demi-finales	
18.00	Hommes • 100 m • 2 <sup>e</sup> tour	
18.35	Femmes • 800 m • Heptathlon	
19.00	Hommes • 10 000 m • <b>FINALE</b>	
19.45	Femmes • 100 m • <b>FINALE</b>	

Les épreuves des neuvièmes Championnats du monde d'athlétisme se dérouleront pendant neuf jours consécutifs, sans jour de repos, du 23 au 31 août 2003, au Stade de France. Le programme a été élaboré de manière à satisfaire les athlètes, mais aussi pour permettre aux cinq cent mille spectateurs attendus de vivre chaque jour de grandes épreuves.

Les sessions du soir, prévues en semaine à partir de 18 heures, permettront au public francilien de rejoindre le Stade de France après la journée de travail.

Suivez le guide et découvrez le calendrier officiel, épreuve par épreuve.

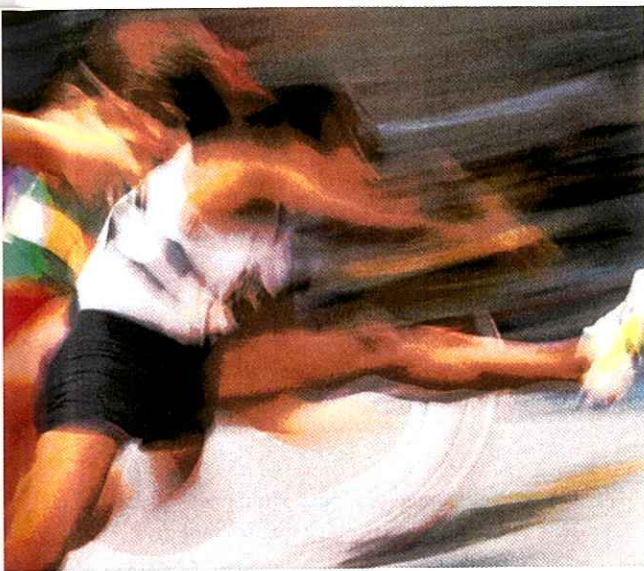
## 3<sup>E</sup> JOUR • LUNDI 25 AOÛT 2003

18.00	Hommes • Lancer du marteau • <b>FINALE</b>	
18.25	Femmes • Saut à la perche • <b>FINALE</b>	
18.50	Hommes • Saut en hauteur • <b>FINALE</b>	
19.05	Hommes • 100 m • Demi-finales	
19.20	Femmes • 100 m haies • 1 <sup>er</sup> tour	
19.55	Hommes • Triple saut • <b>FINALE</b>	
20.05	Femmes • 400 m haies • Demi-finales	
20.20	Femmes • Lancer du disque • <b>FINALE</b>	
20.35	Femmes • 400 m • Demi-finales	
21.05	Hommes • 1 500 m • Demi-finales	
21.30	Femmes • 100 m haies • 2 <sup>e</sup> tour	
22.10	Hommes • 100 m • <b>FINALE</b>	

## 4<sup>E</sup> JOUR • MARDI 26 AOÛT 2003

10.00	Hommes • 100 m • Décathlon	
10.05	Femmes • Lancer du marteau • Qualif. (groupe A)	
10.45	Femmes • 200 m • 1 <sup>er</sup> tour	
11.00	Hommes • Saut en longueur • Décathlon (groupes A & B)	
12.00	Femmes • Lancer du marteau • Qualif. (groupe B)	
12.45	Hommes • Lancer du poids • Décathlon (groupes A & B)	
18.15	Hommes • 400 m haies • 1 <sup>er</sup> tour	
18.45	Hommes • Saut à la perche • Qualif. (groupes A & B)	
19.00	Hommes • Saut en hauteur • Décathlon (groupes A & B)	
19.05	Femmes • 5 000 m • 1 <sup>er</sup> tour	
19.30	Femmes • Triple saut • <b>FINALE</b>	
19.50	Hommes • Lancer du disque • <b>FINALE</b>	
20.00	Femmes • 200 m • 2 <sup>e</sup> tour	
20.30	Femmes • 100 m haies • Demi-finales	
20.45	Femmes • 800 m • <b>FINALE</b>	
21.00	Hommes • 400 m • Décathlon	
21.35	Hommes • 3 000 m steeplechase • <b>FINALE</b>	
21.50	Hommes • 400 m • <b>FINALE</b>	

PHOTOS : DR



**7<sup>e</sup> JOUR - VENDREDI 29 AOÛT 2003**

18.45	Femmes • Saut en hauteur • Qualif. (groupes A & B)	
18.55	Femmes • 800 m fauteuil-roulant • <b>FINALE</b>	
19.25	Femmes • 4 x 100 m • 1 <sup>er</sup> tour	
21.15	Femmes • 4 x 100 m • Demi-finales	
21.35	Femmes • 1500 m • Demi-finales	

**5<sup>e</sup> JOUR - MERCREDI 27 AOÛT 2003**

7.55		
10.00		
10.30	Femmes • Lancer du poids • Qualif. (groupes A & B)	
10.45		
10.55		
11.55		
12.20		
12.25		
14.00		
17.00		
18.55	Femmes • Lancer du poids • <b>FINALE</b>	
19.25	Femmes • 100 m haies • <b>FINALE</b>	
19.40	Femmes • 200 m • Demi-finales	
20.00		
20.05		
21.15	Femmes • 1500 m • 1 <sup>er</sup> tour	
22.00	Femmes • 400 m • <b>FINALE</b>	
22.05		

**8<sup>e</sup> JOUR - SAMEDI 30 AOÛT 2003**

16.40	Femmes • Lancer du javelot • <b>FINALE</b>	
18.05	Femmes • Saut en longueur • <b>FINALE</b>	
18.15	Femmes • 4 x 400 m • 1 <sup>er</sup> tour	
18.35	Femmes • 5000 m • <b>FINALE</b>	
19.45	Femmes • 4 x 100 m • <b>FINALE</b>	



**6<sup>e</sup> JOUR - JEUDI 28 AOÛT 2003**

17.00	Femmes • Lancer du javelot • Qualif. (groupe A)	
18.55	Femmes • Lancer du javelot • Qualif. (groupe B)	
19.45	Femmes • Saut en longueur • Qualif. (groupes A & B)	
20.45	Femmes • Lancer du marteau • <b>FINALE</b>	
21.45	Femmes • 200 m • <b>FINALE</b>	
22.00	Femmes • 400 m haies • <b>FINALE</b>	

**9<sup>e</sup> JOUR - DIMANCHE 31 AOÛT 2003**

14.20	Femmes • Marathon • <b>FINALE</b> - départ	
16.45	Femmes • Marathon • <b>FINALE</b> - arrivée	
16.45	Femmes • Saut en hauteur • <b>FINALE</b>	
18.20	Femmes • 1500 m • <b>FINALE</b>	
19.10	Femmes • 4 x 400 m • <b>FINALE</b>	

# La piste aux étoiles

Près de 2 000 athlètes offriront au monde entier un spectacle sans équivalent. 500 000 spectateurs et près de 4,5 milliards de téléspectateurs vibreront pendant neuf jours à leurs exploits.

2

## MAURICE GREENE : « THE KANSAS CANNONBALL »

Quadruple champion du monde (100 m en 1997 à Athènes et 1999 à Séville, 200 m et 4 x 100 m en 1999) et couronné d'or aux jeux Olympiques de Sydney sur 100 m et au relais 4 x 100 m, Maurice Greene est subitement redevenu un homme (presque) ordinaire avec six défaites en une saison, ce qui ne lui était jamais arrivé. Né le 23 juillet 1974 à Kansas City, le « King » devrait refaire surface et tenter de reprendre le record du monde du 100 m à Tim Montgomery.

RECORD DU MONDE DU 100 M : Tim Montgomery (États-Unis) en 9"78, le 14 septembre 2002, à Paris.

1

## MARION JONES : CARL LEWIS AU FÉMININ

Avec trois titres olympiques sur le 100 m, 200 m, 4 x 400 m et deux médailles de bronze sur la longueur et le 4 x 100 m aux derniers jeux Olympiques de Sydney, Marion Jones est entrée à 24 ans dans la grande légende des Jeux. Née à Los Angeles le 12 octobre 1975, elle est une sportive complète et, surtout, la femme la plus rapide du monde sur 100 m aujourd'hui. Vaincue sur l'épreuve reine de l'athlétisme, le 100 m, aux derniers Championnats du monde d'Edmonton, elle aura à cœur de récupérer sa couronne. « L'objectif est de disputer les 100 et 200 m ainsi que la longueur et peut-être un relais, voire deux », a déclaré dernièrement la belle Marion.

RECORD DU MONDE DU 100 M : Florence Griffith-Joyner (États-Unis) en 10"49, le 16 juillet 1988, à Indianapolis (États-Unis).

3

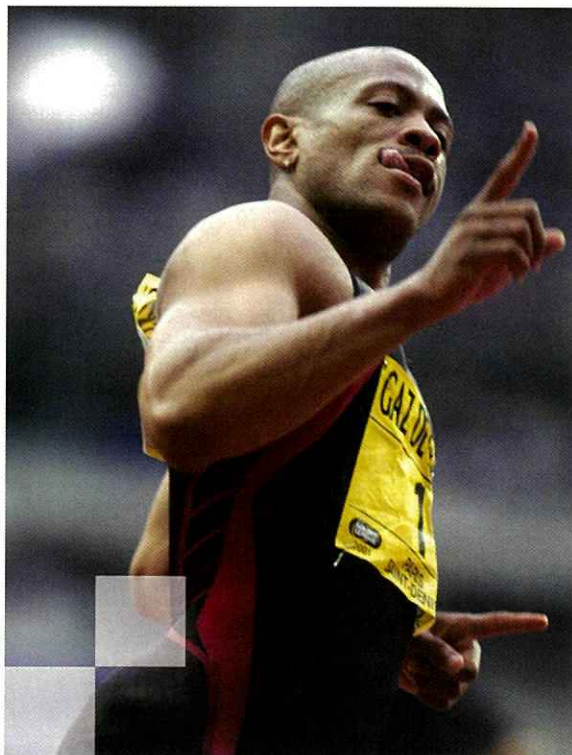
## STÉPHANE DIAGANA : LE GENTLEMAN DES HAIES

À 33 ans, Stéphane Diagana a enfin remporté l'or européen sur 400 m haies en 47"58 (meilleure performance mondiale de l'année). Le champion du monde 1997 a devancé le Tchèque Jiri Musik (48"43) pour remporter son premier titre international depuis le titre mondial. De bon augure pour ces Championnats du monde...

RECORD DU MONDE DU 400 M HAIES : Kevin Young (États-Unis) en 46"78, le 6 août 1992, à Barcelone (Espagne).



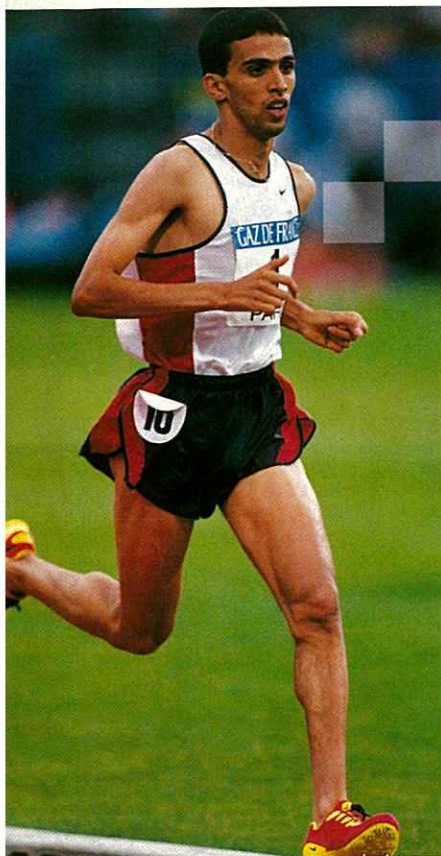
CORBIS



STADIUM



STADIUM

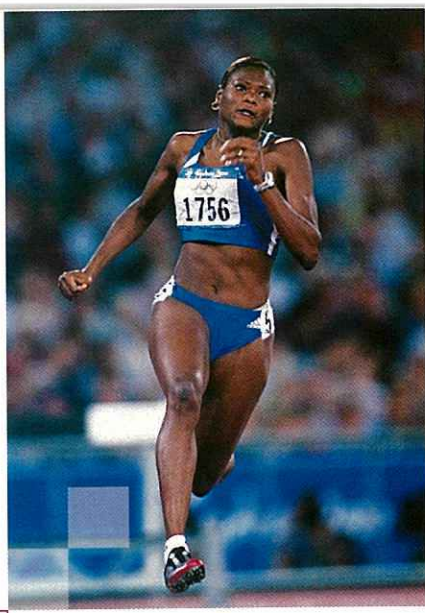


4

**HICHAM EL GUERROUJ :  
LE RENARD DU DÉSERT**

Pour la deuxième année consécutive, le Marocain Hicham El Guerrouj a été désigné « athlète de l'année » par la Fédération internationale d'athlétisme (IAAF). À 28 ans, il est le premier athlète masculin à remporter ce titre honorifique deux années de suite. El Guerrouj, dont le record du monde du 1 500 m date de 1998, n'a pas été battu cette année en onze courses (1 500 m ou mile). L'objectif affiché pour ces mondiaux est le doublé 1 500 et 5 000 m.

RECORD DU MONDE DU 1 500 M :  
Hicham El Guerrouj (Maroc) en 3'26",  
le 14 juillet 1998, à Rome (Italie).  
MILE : Hicham El Guerrouj (Maroc) en 3'43"13,  
le 7 juillet 1999, à Rome (Italie).  
2 000 M : Hicham El Guerrouj (Maroc) en 4'44"79,  
le 7 septembre 1999 à Berlin (Allemagne).



VANDYSTADT

7

**MURIEL HURTIS : DANS SON JARDIN...**

La Française, née en 1979 à Bondy (Seine-Saint-Denis), sera cette année chez elle et pourra compter sur le soutien de l'ensemble du public. Elle n'exclut d'ailleurs pas la possibilité de tenter un doublé sur 100 et 200 m sur la piste du Stade de France.

SPÉCIALITÉS : 100 m, 200 m, 4 x 100 m  
RECORD DU MONDE DU 200 M : Florence Griffith-Joyner  
(États-Unis) en 21"34, le 29 septembre 1988,  
à Séoul (Corée du Sud).

**5 EUNICE BARBER : LA RÉSURRECTION ?**

Après son abandon sur blessure lors de l'heptathlon (sept épreuves) des Championnats du monde d'Edmonton, la Française, médaillée d'or de la discipline en 1999 à Séville, semble bien décidée à reprendre le pouvoir.

RECORD DU MONDE DE L'HEPTATHLON :  
Jackie Joyner-Kersey (États-Unis) avec 7 291 points,  
le 24 septembre 1988, à Séoul (Corée du Sud).



STADIUM

**6 JONATHAN EDWARDS : PLUS VITE, PLUS LOIN**

À 37 ans, le Londonien, recordman du monde du triple saut, ayant atteint plus de trois fois la distance qui sépare les deux quais d'une station de métro parisienne, fera probablement à Paris ses adieux à cette épreuve qu'il a révolutionnée. En effet, le Britannique a été le plus novateur et son apport à la discipline, au-delà de son irréal record du monde (18,29 mètres), commence désormais à profiter à ses concurrents. Le principal rival du « Goéland », Christian Olsson, se profile d'ailleurs comme son héritier sur le plan technique. C'est ce qui s'appelle faire école.

RECORD DU MONDE DU TRIPLE SAUT : Jonathan Edwards (Grande-Bretagne)  
avec 18,29 mètres, le 7 août 1995, à Göteborg (Suède).



VANDYSTADT

YAN RODRIGUEZ



# Des entreprises dans la course

**Pas de grands événements sans grands partenaires. Les neuvièmes Championnats du monde d'athlétisme ne dérogeront pas à la règle et pourront compter sur le soutien inconditionnel de partenaires hautement qualifiés.**

**O**pportunité exceptionnelle de démontrer vis-à-vis de leurs clients, mais aussi du monde entier, la qualité et la performance de leurs produits ou services, le partenariat de ces neuvièmes Championnats du monde a déjà séduit trois entreprises : la Caisse d'épargne, Gaz de

France et la RATP, qui ont désormais droit à l'appellation « partenaire national » et ont reçu, pour la France, un ensemble de droits exclusifs liés à la manifestation.

## Les mêmes valeurs

Pour Éric Gavoty, directeur du sponsoring à la Caisse d'épargne, troisième réseau bancaire de France, la raison de ce partenariat est évidente : « *Nous sommes depuis cinq ans déjà partenaire national de la Fédération française d'athlétisme (FFA), ce qui correspond à un véritable engagement de notre part dans cette discipline sportive dont les valeurs*

*sont semblables aux nôtres. C'est le sport fondateur, universel et qui connaît une pratique populaire importante puisque, aux cent cinquante mille licenciés, s'ajoutent les deux millions de Français qui pratiquent régulièrement la course.* » Au titre de partenaire de la FFA, la Caisse d'épargne parraine l'équipe de France, s'engage dans de nombreux événements fédéraux et meetings. Elle apporte son soutien au Kid Stadium, mini-stade itinérant en milieu urbain et scolaire lancé en 1998 par la Fédération. Il s'agit d'un outil ludique d'initiation à l'athlétisme et de repérage des potentiels pour les 8-12 ans. En tant que partenaire des neuviè-

Destinés à être vus par plusieurs milliards de téléspectateurs, on comprend mieux l'intérêt que revêt pour les partenaires ces événements planétaires. Ainsi, pour ces neuvièmes Championnats du monde d'athlétisme, ils seront au nombre de trente et un (voir encadré ci-dessous).

À l'image de Gaz de France, certains partenaires aident financièrement les athlètes tout au long de leur carrière.

mes Championnats du monde d'athlétisme, la Caisse d'épargne, à l'instar de la RATP, va contribuer au succès de cet événement par les services qu'elle va prendre en charge, notamment la billetterie. Quatre mille six cents agences en France sont mobilisées à cet effet.


La Caisse d'épargne est aussi le banquier du GIP dont elle gère les comptes et à qui elle offre les services bancaires dont il a besoin. Elle mettra ainsi en place les services financiers souhaités par les athlètes et l'ensemble des publics accrédités. « *Ce partenariat, conclut Éric Gavoty, enrichit nos relations avec nos clientèles. Il sera aussi valorisé auprès des quarante mille collaborateurs du groupe en mettant en avant le rôle joué par la Caisse d'épargne, acteur de cet événement international de premier plan.* »

Discours semblable du côté de Gaz de France : Patrick Magd, directeur de la communication du groupe, rappelle que « *Gaz de France s'impliquant dans l'athlétisme depuis plus de dix ans, il est normal pour l'entreprise d'être présente sur le troisième événement sportif mondial, après la Coupe du monde de football et les jeux Olympiques ! Ce partenariat s'inscrit dans la continuité de notre action pour le développement de l'athlétisme.* »


Comme preuve de cette politique, l'engagement de Gaz de France dans les meetings Paris-Saint-Denis ou du Pas-de-Calais à Liévin. Et, aussi, l'aide apportée à de jeunes espoirs, l'accompagnement d'athlètes de stature internationale tels Stéphane Diagana, Jean Galfione, Muriel Hurtis ou Mehdi Baala... L'investissement de Gaz de France dans le sponsoring sportif ne se limite pas à l'athlétisme, puisque l'entreprise vient de renouveler son partenariat avec la Fédération française de tennis (féminin). « *L'intérêt de ces partenariats, explique Patrick Magd, est de toucher des publics variés en France comme à l'étranger. Grâce au sport, nous pouvons communiquer à la fois sur le plan local, national et international.* » Politique commerciale et partenariat sportif sont étroitement liés, d'autant plus que Gaz de France cherche actuellement à mieux s'implanter en Europe du Nord, terre d'élection de l'athlétisme.

SIMONE FEIGNIER

PARIS 2003 SAINT-DENIS  
9<sup>es</sup> CHAMPIONNATS DU MONDE D'ATHLETISME  
DU 23 AU 31 AOUT 2003



Renseignements et réservations  
dans votre agence  
**CAISSE D'EPARGNE**



Partenaire national  
Réseau agréé de diffusion de la billetterie

## DES PARTENAIRES SUR LEUR 31

Le partenariat des neuvièmes Championnats du monde d'athlétisme prévoit un maximum de trente et une marques associées à l'événement.

### 1. PARTENAIRES OFFICIELS

L'Association internationale des fédérations d'athlétisme (IAAF) accorde à ses sponsors des droits marketing et de communication pendant plusieurs années et sur l'ensemble de son programme de compétitions (Championnats du monde, Coupe du monde de marche, Championnats du monde junior...).

Douze partenaires officiels de l'IAAF au maximum, dont Adidas, Coca-Cola, Epson, Seiko, TDK, TBS, Eurovision.

### 2. PARTENAIRES NATIONAUX

Le Comité d'organisation de Paris 2003-Saint-Denis commercialise des droits marketing et de communication uniquement sur l'événement. Cinq partenaires nationaux au maximum, dont la Caisse d'épargne, Gaz de France et la RATP.

### 3. FOURNISSEURS OFFICIELS DE L'IAAF

Reçoivent de l'IAAF des droits commerciaux de second rang liés à la manifestation de façon exclusive et sur un plan international. Six partenaires officiels au maximum, dont Mondo.

### 4. FOURNISSEURS NATIONAUX

Reçoivent du Comité d'organisation un ensemble de droits exclusifs de second rang liés à la manifestation en France. Huit fournisseurs nationaux au maximum.



# Mission : transport !



**Onze agents de la RATP ont rejoint le GIP pour élaborer le plan de transport des neuvièmes Championnats du monde d'athlétisme. Nom de code : Mission Paris 2003-Saint-Denis. Présentation.**

## L'HISTORIQUE

- **AVRIL 2000** : attribution des neuvièmes Championnats du monde à la France par l'IAAF.
- **JANVIER 2002** : création de la Mission RATP « Paris 2003 » sous la responsabilité de Christian Garcia.
- **FÉVRIER 2002** : signature de la convention avec le Groupe d'intérêt public, chargé de l'organisation des neuvièmes Championnats du monde d'athlétisme.
- **NOVEMBRE 2002** : validation du plan de transport par le président de la Fédération internationale d'athlétisme.
- **DÉCEMBRE 2002** : coup d'envoi officiel du partenariat entre la RATP et le GIP.

## SON RÔLE

Faire vivre la convention passée avec le GIP par laquelle l'entreprise s'engage à organiser le transport des 20 000 accrédités : athlètes, membres des diverses fédérations, journalistes, officiels, et héberger dans ses locaux, à la Maison de la RATP, le comité d'organisation.

## L'ÉQUIPE

Pour réaliser ce projet, l'équipe mise en place regroupe différents acteurs aux fonctions multiples, qui s'appuient cependant sur l'ensemble des départements de l'entreprise.

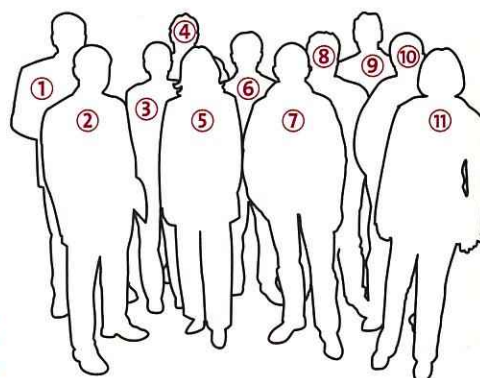
Les membres de la Mission sont tous des agents de la RATP détachés des différents départements.



## FONCTIONS

- CHRISTIAN GARCIA : responsable de la Mission
- FRANÇOISE LE BALER : assistante
- DANIEL RAY : sécurité
- RENÉ CONROD ET ALEXIS CHAUCHEAU : Bus
- MARIELLE LABORIE : volontaires
- PHILIPPE CARON : rédactionnel du plan de transport
- VÉRONIQUE JOHNS : véhicules légers
- RÉMI DE BIASI : courses hors stade et handisport
- FREDÉRIC MARTIN : membre du GIP délégué
- ÉMILIE FURON : stagiaire
- PASCAL HALKO : communication
- NICOLAS MARTIN : communication
- BORIS LEGRAND : stagiaire

JULIE LEVOYER ET BORIS LEGRAND



1. Christian Garcia
2. Rémi De Biasi
3. Émilie Furon
4. Pascal Halko
5. Muriel Laborie
6. Daniel Ray
7. René Conrod
8. Philippe Carron
9. Alexis Chauveau
10. Frédéric Martin
11. Véronique Johns



## La télé s'organise en coulisse pour nous faire vivre le troisième événement d'envergure mondiale. Zoom avant...

# Droits à l'image

**4** milliards de téléspectateurs, en audience cumulée, pour chacun des deux derniers Championnats du monde, à Séville en 1999 et à Edmonton en 2001, une prévision de 4,5 milliards pour Paris 2003-Saint-Denis, l'impact médiatique de l'événement n'est plus à démontrer.

Le monde aura les yeux braqués sur Paris pendant neuf jours pour vibrer aux exploits de ces athlètes. On sait déjà que l'événement sera diffusé sur l'ensemble de la planète. L'IAAF a vendu des droits de retransmission à l'UER (Union européenne de radiodiffusion), laquelle en a assuré la commercialisation en Europe et dans une partie du continent africain. Pour la France, la couverture médiatique sera plus large que jamais, avec une prévision

de cent heures de programme, en privilégiant bien entendu le direct. France Télévisions (France 2 et France 3), partenaire traditionnel du premier sport olympique, partagera pour l'occasion la retransmission de la compétition avec l'F1 et sa chaîne sportive, Eurosport. Même complémentarité aux États-Unis, où les droits de l'événement ont été acquis par ABC, l'un des trois Networks américains, et la chaîne sportive câblée ESPN. Au Japon, enfin, ces droits ont été confiés à TBS, l'un des partenaires officiels de l'IAAF. Outre la télévision, on comptera au total pas moins de 3 500 journalistes accrédités qui couvriront l'événement. La tribune de presse offrira 800 places, toutes équipées d'un pupitre de travail, et sera étendue jusqu'à la ligne d'arrivée. En effet, photographes et cameramen bénéficient d'un espace privilégié appelé le « head-on », situé au bord de la piste face à la ligne d'arrivée, un lieu pour capter images d'efforts et de records. Grande nouveauté : les deux centres de presse, l'un destiné à la presse écrite, le second consacré aux télévisions et aux radios, seront hébergés sur le parking du Stade de France. Bref, des infrastructures qui devraient leur permettre de transmettre toutes ces émotions.

YAN RODRIGUEZ

## 2 QUESTIONS À... LA VOIX DE L'ATHLÉ

Patrick Montel est le Monsieur Athlétisme en France. Avec son complice Bernard Faure, il sera au micro de France Télévisions pour nous faire vivre ces neuvièmes Championnats du monde. Impressions.

### Quel dispositif France Télévisions a-t-il prévu pour cette compétition ?

Nous privilégierons le direct et, grâce au dispositif que nous avons mis en place pour les grands événements sportifs comme le Tour de France ou Roland Garros (basculement de la retransmission de France 2 à France 3 et vice versa), les téléspectateurs n'en perdront pas une miette. Les (télé)spectateurs vivront chaque jour de grandes et belles épreuves : des coureurs du 1 500 m, qui s'élanceront le premier jour, aux relayeurs qui entreront en piste en fin de programme, en passant par les coureuses du 200 m (le quatrième jour) et le 100 m haies (le cinquième jour, les meilleurs athlètes mondiaux seront en lice du début à la fin des épreuves). De quoi vibrer tous les jours.

### Les Français qui ont connu de piètres résultats à Sydney (aucune médaille) ont-ils des chances de briller ?

Sydney a été le point noir. Mais l'athlétisme français a su réagir et est désormais en plein renouveau comme en témoigne les résultats des derniers Championnats d'Europe qui se sont déroulés en Allemagne. De plus, nous « jouerons à domicile », les Bleus étant portés par le public du Stade de France. On peut donc espérer d'excellents résultats.

## DES CHIFFRES ET DES NOMBRES...

**4,5 milliards de téléspectateurs**

dans le monde, en audience prévisionnelle cumulée.

**90 millions de téléspectateurs**

en France, en audience prévisionnelle cumulée.

**3 000 heures** de diffusion

télévisée dans le monde.

**100 heures** de diffusion télévisée

en France.

**7 500 kilowatts** à fournir en

instantané sur l'aire régie alimentant 60 cars régie TV.

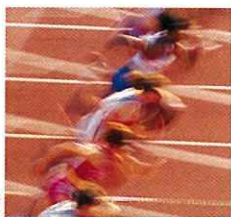


# Un affichage record

Insolite. Une affiche publicitaire est apposée sur toute la hauteur du siège social du GIP – plus communément appelé le loft – le long de la rue Intérieure de la Maison de la RATP. Réalisée par l'agence de publicité Louis XIV-DDB, elle représente trois cabines téléphoniques superposées, sur une hauteur de 6,50 mètres. Le parti pris créatif retenu par l'agence est en effet de représenter les grands records d'athlétisme *via* des objets de la vie courante (landaus d'enfants côte à côte, pompes à essence empilées, etc.), afin de rendre plus concrètes ces incroyables performances. Ici, les trois cabines téléphoniques représentent virtuellement le record du monde du saut à la perche détenu par Sergei Bubka, soit 6,14 mètres. Cet affichage restera en place jusqu'à la fin du mois d'août.

Haut comme... trois cabines téléphoniques.

## LE SAVIEZ-VOUS ?



**Les athlètes australiens** subiront un décalage horaire d'environ huit heures à leur

arrivée à Paris. À raison d'un tour d'horloge « rattrapé » chaque jour, on estime qu'il leur faudra une semaine pour être au maximum de leur forme... olympique !

**Le transport des perches** est un vrai défi. Sachant que l'on compte une cinquantaine de sauteurs possédant chacun dix perches d'environ 6 mètres de long, les organisateurs envisagent



d'assurer leur transport à l'aide des remorques utilisées habituellement pour acheminer les... canoës et kayaks.



**Responsable du transport des athlètes,** la RATP assure également celui du matériel des sportifs. Et ce n'est

pas une mince affaire puisque disques, poids, javelots et autres représentent près de 2 000 tonnes de matériel.

# La maison du GIP



Si ses occupants l'appellent le « loft », les habitués de la rue Intérieure préfèrent le surnommer le « bocal ». L'espace, situé dans le hall de la Maison de la RATP, abrite les soixante-dix salariés du GIP

(cent dix à terme) sur trois niveaux. Au rez-de-chaussée, l'accueil, les ressources humaines, le juridique. Le premier étage est le domaine du marketing-vente, partenariat, billetterie grand public et entreprise, communication. La direction des opérations, la plus importante en effectif, a élu domicile au niveau -1. Un drôle de loft tout en transparence et qui, le soir venu, se pare de diverses couleurs.

## LA RATP DÉVOILE SON PLAN



De gauche à droite : Michel Jazy, ancien champion du monde du 2 000 mètres, le préfet Jean Dussourd et Anne-Marie Idrac.

L'Équipe, Le Parisien, l'Agence France Presse, RTL, France 3... Les journalistes se sont retrouvés à la Maison de la RATP, le 13 décembre. C'était à l'occasion de la conférence de presse où fut dévoilé par Anne-Marie Idrac, vice-présidente d'honneur du GIP Paris 2003-Saint-Denis, le plan de transport de la RATP, « nouveau défi » pour l'entreprise. Étaient également présents le président et le directeur général du GIP, le responsable du plan de transport, ainsi que les directeurs des départements concernés. La première sortie devant la presse de la présidente était dédiée aux Championnats du monde d'athlétisme. C'est dire que l'enjeu est de taille.

## À CHACUN SON PACK

Avec quatre packs proposés – passion, sensation, tentation ou impulsion –, les passionnés d'athlétisme n'ont que l'embaras du choix. Ils pourront assister à l'intégralité des neuf soirées de compétitions ou seulement à quelques finales, pour des tarifs allant de 30 à 790 euros. Ces packs sont disponibles depuis

août 2002. La vente à l'unité interviendra en avril pour les licenciés d'athlétisme et au mois de mai pour le grand public dans les 4 700 agences de la Caisse d'épargne et 700 points de vente de la grande distribution (Auchan, Carrefour, Fnac, Géant, Virgin).

DR

LES COMPÉTITIONS AU MOIS D'ATHLÉTISME  
PARIS 2003  
SAINT-DENIS  
23-31 août 2003 au Stade de France®

AVIS GÉNÉRAL  
A 202 euros des premiers tours de piste s'est ouverte au grand public la billetterie des Jeux Olympiques du Monde d'ATHLÉTISME. Achetez dès maintenant le ticket qui vous conviendra au mieux de vos attentes.

Le moment est idéal pour les passionnés d'athlétisme ainsi que pour tous les amoureux de sensations fortes et enfin aussi la billetterie des Jeux Olympiques du Monde d'ATHLÉTISME est ouverte à tous. Chaque lieu d'athlétisme choisi par les sportifs qui sont proposés par le Comité d'Organisation correspond le mieux à ses envies et à son budget.

FAISCIER DES DIFFÉRENTS PACKS

LE PACK "PASSION"  
7 soirées (tous les dimanches) de la compétition du 23 au 31 août 2003  
3 soirées consécutives du 23 au 27 août 2003

LE PACK "SENSATION"  
3 soirées non consécutives (à convenir la possibilité d'acheter jusqu'à deux soirées supplémentaires)  
Le 23, 26, 30 et soirée supplémentaire le 24 août 2003  
Le 24, 26, 27 et soirée supplémentaire le 25 août 2003  
Le 28, 29, 30 et soirée supplémentaire le 31 août 2003

LE PACK "TENTATION"  
3 soirées non consécutives (à convenir la possibilité d'acheter jusqu'à deux soirées supplémentaires)  
Le 23, 26, 30 et soirée supplémentaire le 24 août 2003  
Le 24, 26, 27 et soirée supplémentaire le 25 août 2003  
Le 28, 29, 30 et soirée supplémentaire le 31 août 2003

LE PACK "IMPULSION"  
2 soirées consécutives  
Les 25 et 24 août 2003 et 27 août 2003

Les réservations sont également possibles sur le site des Championnats du monde ([www.paris2003saintdenis.org](http://www.paris2003saintdenis.org)) et par téléphone, au 0 892 68 78 78 (0,34 €/min).

## Au service de l'athlète

La Fédération française d'athlétisme (FFA), dont l'enveloppe pour la préparation des Mondiaux est de 150 000 euros, a annoncé la création d'un « collectif Paris 2003 », dispositif d'accompagnement en vue des Championnats du monde.

Dans cette optique, la FFA a dégagé un groupe d'une centaine d'athlètes qui se verront aidés dans leur préparation aussi bien dans le domaine sportif que médical et financier.

La constitution de ce groupe s'est faite « sur la base de Munich » (lieu des Championnats d'Europe d'athlétisme en août dernier), à laquelle se sont ajoutés des athlètes ayant un « potentiel », a expliqué le directeur technique national, Robert Poirier. Toutes les meilleures pointes françaises de la saison 2002 figurent dans ce collectif, y compris Christine Arron, malgré sa saison blanche due à une maternité cet été et qui a repris l'entraînement en début de saison sous la houlette de Guy Ontanon.

## LES CHIFFRES CLÉS DU STADE DE FRANCE

**1 750 000** spectateurs  
par an

**1 100** places réservées  
aux handicapés moteurs

**17** hectares  
de superficie totale

**45** kilomètres  
de gradins

Poids évalué à **500 000** tonnes  
(un pétrolier géant !)



## Un village quatre étoiles

C'est la Cité internationale universitaire de Paris, véritable réplique d'un village olympique située entre les portes de Gentilly et d'Orléans, au sud de la capitale, qui accueillera les deux cent dix délégations, dont l'équipe de France, participant à l'événement. Avec ses élégants pavillons construits dans le style de tous les pays, la Cité U fait l'objet d'un vaste programme de rénovation depuis 2001, qui permettra d'offrir un espace privé et sécurisé aux athlètes. Dans son immense parc de verdure, elle offre des conditions idéales de relaxation et de préparation : stades d'entraînement, dont Charléty à quelques foulées du Village, services médicaux à proximité et accès idéal vers le Stade de France. Le Village ouvrira officiellement ses portes le 15 août 2003, mais pourra accueillir des délégations dès le 3 août.

## Paris 2003 fait sa pub

Pour promouvoir ces championnats, une campagne publicitaire percutante a été réalisée par l'agence Louis XIV-DDB. Le plan média orchestré par l'agence OMD a pour objectif de toucher le plus grand nombre de personnes. Ainsi, plus de cinq cent dix spots TV (avec notamment le logo de la RATP) seront diffusés d'ici à l'événement sur les chaînes du groupe France Télévisions, engendrant quelque 925 millions de contacts, et plus de quatre cents spots radio (plus de 150 millions de contacts) passeront sur les ondes de RTL.

## TRAVAUX DANS LES GARES

Deux gares empruntées par les athlètes vont connaître des travaux de réaménagement à partir du début du mois de mai. À Cité Universitaire, sur la ligne B du RER, gare desservant le Village des athlètes, un quai non utilisé pour le trafic des voyageurs sera réservé aux accrédités. Ils pourront y accéder directement et rapidement, sans entrer dans la gare, en passant par le parc de Montsouris.



J.-F. MAUBOUSSIN/DGC-AV

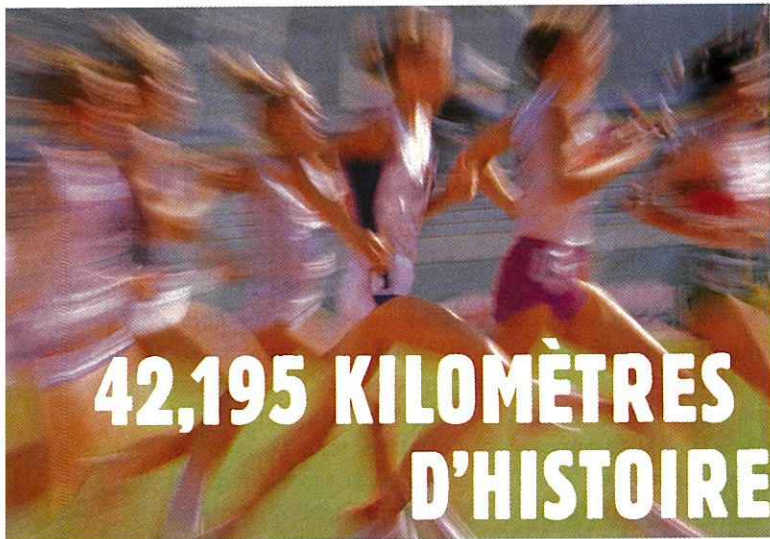
Quant à la gare SNCF de La Plaine Voyageurs, à proximité du Stade de France, elle sera rouverte après avoir été totalement rénovée, tant à l'extérieur qu'à l'intérieur. De la salle des pas perdus à la salle des billets, sans oublier les quais, rien n'échappera à la transformation ! Ces aménagements permettront aux athlètes d'utiliser les trains spéciaux, rapidement et en toute sécurité.

## Plus rapide qu'un... bus !

Le coureur de fond espagnol Chema Martinez (au centre sur la photo) a remporté, avec deux minutes d'avance, la course qui l'opposait à un... autobus des transports urbains de la ville de Madrid. Cette épreuve insolite s'est déroulée le 19 septembre, en prélude à la Coupe du monde d'athlétisme organisée dans la capitale espagnole. Pour la petite histoire, sachez que le champion d'Europe 2002 du 10 000 mètres a parcouru les 3 kilomètres en 11 minutes et a assuré qu'il



n'avait grillé aucun feu rouge ! Le bus, quant à lui, devait également respecter les signaux de circulation et s'arrêter aux arrêts réglementaires pour prendre ou laisser descendre des passagers.



Somptueux ! Imaginé par Alain Spira, directeur délégué de la compétition au sein du comité d'organisation Paris 2003-Saint-Denis, le parcours qu'emprunteront marathoniennes et marathoniens les 30 et 31 août est magnifique. Jugez plutôt : du parvis de l'hôtel de ville à l'enceinte du Stade de France en passant par la Bastille, la place des Vosges, le musée du Louvre, les Champs-Élysées (dans le sens de la montée) et le pont d'Iéna, devant la tour Eiffel, nos dévoreurs d'asphalte pourront admirer l'architecture et le patrimoine historique et culturel de la capitale française. Même si, à presque 20 kilomètres à l'heure de moyenne (pour les meilleurs), la visite risque d'être rapide !

### CHRONOLOGIE D'UNE RÉUSSITE

#### 12 MAI 2003

J - 100 (date symbolique !).

#### MAI 2003-FIN JUILLET 2003

Travaux d'aménagement des gares Cité Universitaire sur la ligne B du RER et La Plaine Voyageurs, SNCF.

#### MAI 2003

Ouverture de la billetterie (à l'unité) au grand public.

#### 9 JUIN 2003

Convention des volontaires : pour la première fois depuis leur recrutement, les quatre mille volontaires seront réunis à la afin de poser les premiers jalons des missions qu'ils auront à remplir durant toute la durée de l'événement. Au programme : développement de l'esprit d'équipe, meilleure appréhension de l'espace dans lequel ils évolueront et des différents publics avec lesquels ils seront en contact.

#### 1<sup>ER</sup> AOÛT

Le Stade de France devient le nouveau quartier général des équipes opérationnelles du comité d'organisation.

#### 3 AOÛT

Ouverture du village des athlètes à la Cité universitaire, boulevard Jourdan, Paris 14<sup>e</sup>.

#### 19 AOÛT

Réunion des membres de l'IAAF au Sofitel Bercy.

#### 20 ET 21 AOÛT

Congrès de l'IAAF au Carrousel du Louvre.

#### 20 AOÛT

Point presse, en soirée, au Carrousel du Louvre.

#### 21 AOÛT

Conférence de presse en clôture du Congrès IAAF au Carrousel du Louvre.

#### 23 AOÛT

9 h 30 : début des compétitions avec l'épreuve des 20 km marche. 14 h : cérémonie d'ouverture. Retransmission de l'intégralité des épreuves, en direct, sur France Télévision.

#### 31 AOÛT

19 h 35 : fin des compétitions avec la finale du 4 x 400 m hommes.

# Henri Sérandour : le feu sacré

## Dans l'ombre des étoiles

Loin des projecteurs, quatre mille bénévoles, véritable armada constituée par le GIP, vont œuvrer au succès de ces neuvièmes Championnats du monde d'athlétisme. Sélection mode d'emploi. Avoir 16 ans révolus le 21 août de cette année, connaître l'athlétisme, pratiquer au moins une langue étrangère couramment, disposer d'un hébergement en Ile-de-France pendant la compétition (un prix réduit dans une résidence universitaire est proposé aux volontaires venus de province)... Mais ce n'est pas tout. Une fois ces conditions dûment remplies, le candidat passe un entretien individuel. C'est ainsi que, depuis le 13 mai, vingt-cinq sélectionneurs, dont cinq situés en province, évaluent motivation, compétences et disponibilité des candidats au rythme de cent cinquante entretiens par semaine. Fin de la course au recrutement : janvier 2003. Les équipes finalement choisies seront ensuite réunies au mois de juin pour le début des formations. La mission de ces volontaires est vaste et variée : accueil des personnes accréditées et du public dans les meilleures conditions, transport des officiels et des médias, orientation et placement des spectateurs dans le Stade de France, signalisation sur le parcours du marathon... Des aéroports au Stade de France, sans oublier les sites d'entraînement, ils interviendront dans tous les domaines et à tous les niveaux de l'organisation au gré des besoins. La majorité des candidats est francilienne – un cinquième venant de Seine-Saint-Denis. Un tiers d'entre eux sont âgés de moins de 25 ans. Véritables « jokers » de ces Championnats, le succès d'un tel événement dépend aussi (surtout ?) beaucoup d'eux.

En digne héritier de Pierre de Coubertin, Henri Sérandour, président du Comité national olympique et sportif français, rêve de voir Paris organiser les jeux Olympiques d'été de 2012. Portrait.



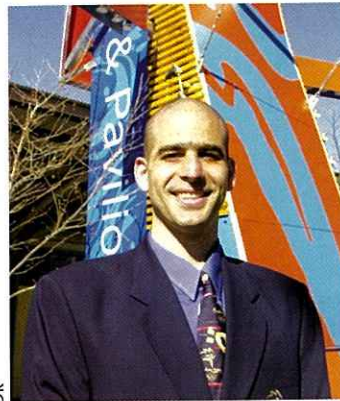
VANDYSTADT

Flambeau du mouvement sportif français et garant de l'esprit olympique dans l'Hexagone, le Comité national olympique et sportif français (CNOSF) est, depuis le 22 février 1972, indissociable des destinées du sport dans notre pays. Il doit beaucoup à Pierre de Coubertin, qui, dès l'automne 1894 (soit trois mois après avoir proclamé le rétablissement des jeux Olympiques), demande à diverses personnalités de constituer un Comité olympique français. Depuis 1993, cette institution est présidée par Henri Sérandour. Cet ancien sportif de haut niveau (natation, water-polo), né en 1937 au Mans, a fait toute sa carrière à la tête de grandes fédérations

sportives. Ainsi, il est élu vice-président de la Fédération française de natation en 1976 avant d'accéder à la présidence en 1981, fonction qu'il occupera jusqu'en 1993. Il devient vice-président du Comité national olympique et sportif français de 1985 à 1993, avant de succéder à Nelson Paillou. Depuis cette date, Henri Sérandour a mis toute son énergie au profit du sport français et à l'obtention de grandes compétitions dans l'Hexagone. Le CNOSF est d'ailleurs membre du conseil d'administration du GIP Paris 2003- Saint-Denis. Ce professionnalisme lui vaut, le 13 septembre 2000, à Sydney, d'être un des membres du Comité international olympique qui préside aux destinées du sport mondial. Lors de ses vœux au mouvement sportif français le 8 janvier, Henri Sérandour s'est réjoui des résultats sportifs de 2002, « une année assez exceptionnelle », au cours de laquelle les athlètes français ont conquis neuf cent quatre-vingt-onze médailles dans les grandes compétitions internationales. Il a également souligné « l'habitude » qu'a prise la France d'organiser des événements de grande envergure en rappelant qu'en 2003 dix championnats du monde, dont notamment ceux d'athlétisme, se disputeraient dans notre pays. « Notre rêve à tous serait que nous organisions les jeux Olympiques. Nous allons voir dans les semaines qui viennent comment nous pourrions concrétiser ce grand espoir, d'abord en étant candidat », a-t-il déclaré en faisant allusion à la probable candidature de Paris à l'organisation des JO d'été 2012. « C'est un challenge dont nous rêvons tous. » L'aventure continue...

# Parcours sans fautes

La Coupe du monde de football en 1998, les jeux Olympiques de Sydney en 2000... Le parcours d'Essar Gabriel le menait tout naturellement à la direction des Championnats du monde d'athlétisme 2003.

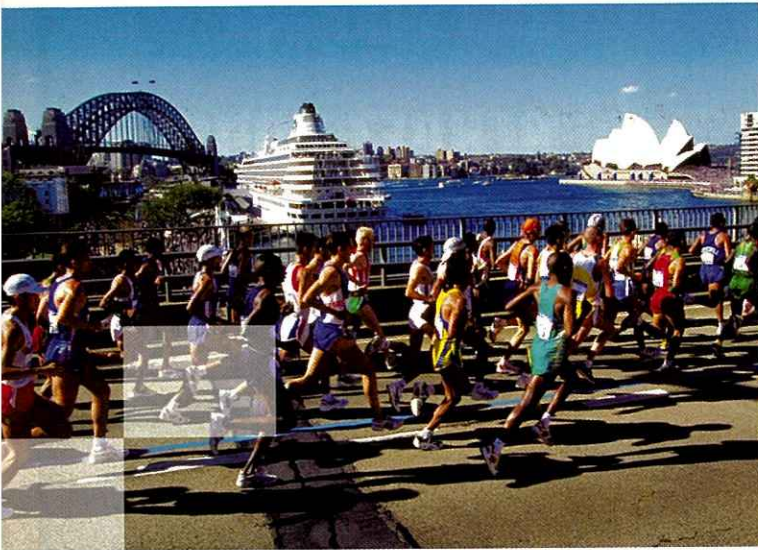


**ESSAR GABRIEL**  
directeur général du GIP  
Paris 2003-Saint-Denis.

DR

## Sydney, 2000

Le mot chance revient souvent dans les propos d'Essar Gabriel. Une chance qu'il a surtout su provoquer et saisir quand elle se présentait. « Écartelé » entre sa passion du sport – il organise des tournois de basket – et ses études, il mène cependant tout de front avec succès et décroche un MBA-Insead. En 1998, il est nommé directeur du Centre international des médias lors de la Coupe du monde de football. À 29 ans, il a pour rôle de faciliter le travail des douze mille représentants du monde entier. « Une chance pour moi de participer et d'être acteur de cet événement majeur du sport international. » Puis ce sont les jeux Olympiques de Sydney, l'été 2000 : apprenant que des postes sont à pourvoir, il n'hésite pas à forcer la chance et à prendre le premier avion pour l'Australie. Avec raison, puisqu'il décroche le poste de directeur de six compétitions olympiques (basket, handball, badminton, volley, gymnastique rythmique et sportive, pentathlon moderne) et huit paralympiques, soit près de quatre mille personnes à diriger.

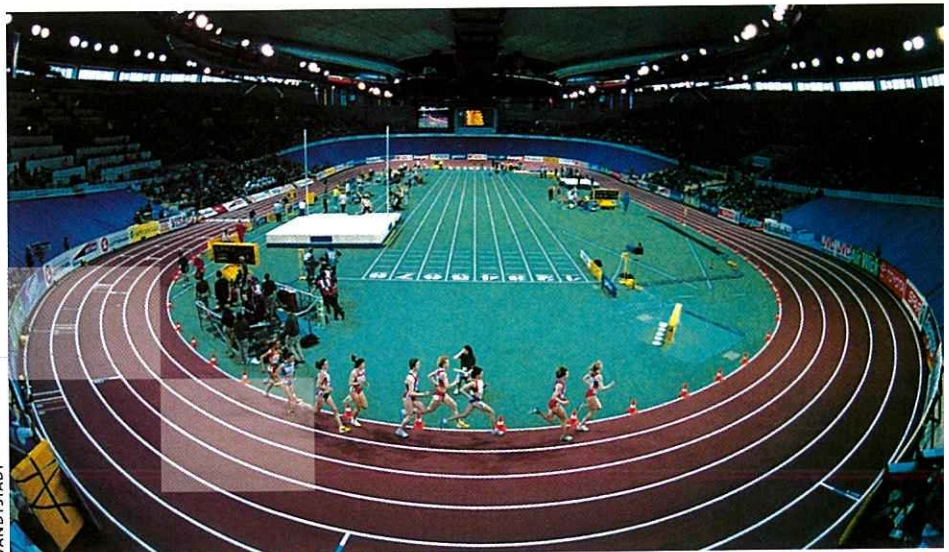


VANDYSTADT

## Paris, 2003

Succès oblige, c'est aujourd'hui la Fédération française d'athlétisme qui vient à lui et lui propose le poste de directeur général du Comité d'organisation des Championnats du monde d'athlétisme de 2003. Avec, pour mission, aux côtés du président Jean Dussourd, d'organiser, de promouvoir et d'opérer. Il trouve l'aventure formidable à vivre et l'expérience humaine enrichissante, qui consiste à travailler avec des gens d'horizon très divers. La direction du Comité d'organisation, un tremplin pour les jeux Olympiques de 2012 ? Pourquoi pas, à moins qu'Essar Gabriel ne se détourne du sport et se dirige, demain, vers la culture ou les arts... Tout est possible avec lui, qui aime rappeler qu'« il n'y a de certain que l'incertitude »...

SIMONE FEIGNIER



VANDYSTADT



**6m14.**

**Record du Monde de  
Saut à la Perche.**

**RENDEZ-VOUS  
COMPTE !**

**PARTENAIRE NATIONAL**



**9<sup>es</sup> Championnats du Monde d'Athlétisme IAAF**  
23-31 août 2003 - Stade de France®

Réservations : 0 892 68 78 78 (0,34€ / min)

[www.paris2003saintdenis.org](http://www.paris2003saintdenis.org)